

PETR HRUŠKA

„NA TVÉ SLOVO, PANE“

DIECÉZNÍ PASTORAČNÍ PLÁNOVÁNÍ VE SVĚTĚ

Úvod.....	1
Austrálie	2
Diecéze Broken Bay: Široce založené pastorační plánování.....	2
Arcidiecéze Adelaide: Kurie, malá společenství a restrukturalizace.....	4
Diecéze Rockhampton: Restrukturalizace farností a nutnost nové vize církve	4
Afrika, Latinská Amerika a Asie: Základní církevní komunity	5
Severní Amerika.....	5
Arcidiecéze Los Angeles: Kardinálův pastýřský list a diecézní synod	5
Diecéze San Jose: Odborné strategické plánování	6
Diecéze St. Cloud: Dlouhodobá na konzultacích založená restrukturalizace.....	7
Diecéze Albany: Postupný rozvoj kooperativní diecézní pastorace	7
Diecéze Fort Worth: Role biskupa po skončení diecézního synodu.....	8
Irsko.....	8
Arcidiecéze Dublin: Centrálně podporovaný proces pastorační obnovy.....	8
Diecéze Kilmore: Pastorační kongres a diecézní pastorační plán	10
Anglie a Wales	10
The Sign We Give: Společné rysy procesů diecézní obnovy	10
Parish Project: Nástroj pro podporu procesu pastorační obnovy ve farnostech.....	11
Diecéze Portsmouth: Diecézní kurie jako model služby a spolupráce.....	11
Arcidiecéze Westminster: Autoritativní „Na tvé slovo, Pane“ a Renew	12
Francie.....	13
Diecéze Besançon: Restrukturalizace ve službě církevní komunity a jejího poslání	13
Německo.....	13
Diecéze Rottenburg-Stuttgart: Evangelizace, pastorace a malé skupiny	14
Diecéze Regensburg: Pastorační jednotky jakožto svazky jednotlivých farností.....	14
Diecéze Passau: „Být blízko Bohu a lidem“ a problém střídání biskupů.....	14
Závěrečná reflexe.....	15
Bibliografie textů v češtině	18
Poznámky	19

ÚVOD

Následující studie¹ si klade za cíl přiblížit základní otázky, které si různé diecéze kladou při různých procesech diecézního pastoračního plánování, nastínit různé přístupy k iniciaci a doprovázení těchto procesů a na závěr se pokusit porovnat jejich společné i odlišné základní rysy a charakteristiky. Průzkum zaměřený na získání základních podkladů pro tuto studii byl prováděn především v různých dokumentačně dostupných katolických diecích Austrálie, Severní Ameriky, Irska, Velké Británie, Francie a Německa, jen obecný přehled je zde podán o některých procesech v Africe a Jižní Americe. Přesto, že pastorační situace ve zkoumaných diecích se jen v některých případech bude blížit situaci diecíz u nás, právě zjištění některých společných prvků uprostřed velké geografické, církevní i kulturní rozmanitosti zkoumaných oblastí může být o to cennější.

AUSTRÁLIE

V australských katolických diecézích je pastorační plánování velmi rozšířeno. Komunikace mezi jednotlivými diecézemi, vzájemná výměna zkušeností a formace pastoračně-plánovacích týmů je podporována každoročními konferencemi organizovanými na celostátní úrovni.²

DIECÉZE BROKEN BAY: ŠIROCE ZALOŽENÉ PASTORAČNÍ PLÁNOVÁNÍ

Jako velmi vhodný příklad jak odborně a teologicky podloženého, tak duchovně a pastoračně solidně doprovázeného procesu diecézního pastoračního plánování je možné uvést jednu z nejmladších australských diecézí, *Broken Bay*.³ Pastorační plán zpracováváný na konci posledního milénia je nazván *Going Forward Together* a pokrývá období 2001 až 2005. Protože tento plán svým způsobem zahrnuje a přístupným způsobem rozpracovává všechny podstatné rysy objevující se i v dalších diecézích, pokusím se jej zde popsat podrobněji. Uváděné obsahové prvky tohoto plánu je však třeba samozřejmě chápat pouze jako ilustrace celkového formálního procesu či jeho jednotlivých kroků. Na internetových stránkách této diecéze⁴ je možné se navíc seznámit s podrobným rozpracováním tohoto plánu včetně historie jeho vzniku, podrobných diecézních statistik a dalších zajímavých údajů.

Pastorační plán *Going Forward Together* je zaměřen především na základní otázku: *Jak v diecézi spolupracovat, abychom vhodně odpověděli na povolání všech křesťanů ke učednictví a hlásání Boží lásky ke všem lidem?* Zároveň se však také snaží propojit pastorační práci v diecézi s intencemi a směřováním univerzální církve. Podle úvodního slova biskupa Davida Walkera, předložený pastorační plán je odpovědí na papežovu inspiraci z *Novo millennio ineunte*⁵ a zároveň reakcí na doporučení biskupského synodu o církvi v Oceánii.⁶

V návaznosti na tento dokument jsou zde zdůrazněny čtyři věci:

- 1) Pro každou místní církev je životně důležité mít pastorační plán.
- 2) Do přípravy tohoto pastoračního plánu mají být zahrnutí všichni lidé a všechny organizace a všechna hnutí v diecézi.
- 3) Proces pastoračního plánování má být pobídkou k zapojení se, spoluzodpovědnosti, dialogu a společnému rozlišování.
- 4) Pastorační plánování je založeno na spiritualitě Druhého vatikánského koncilu, tj. na spiritualitě *communio*.

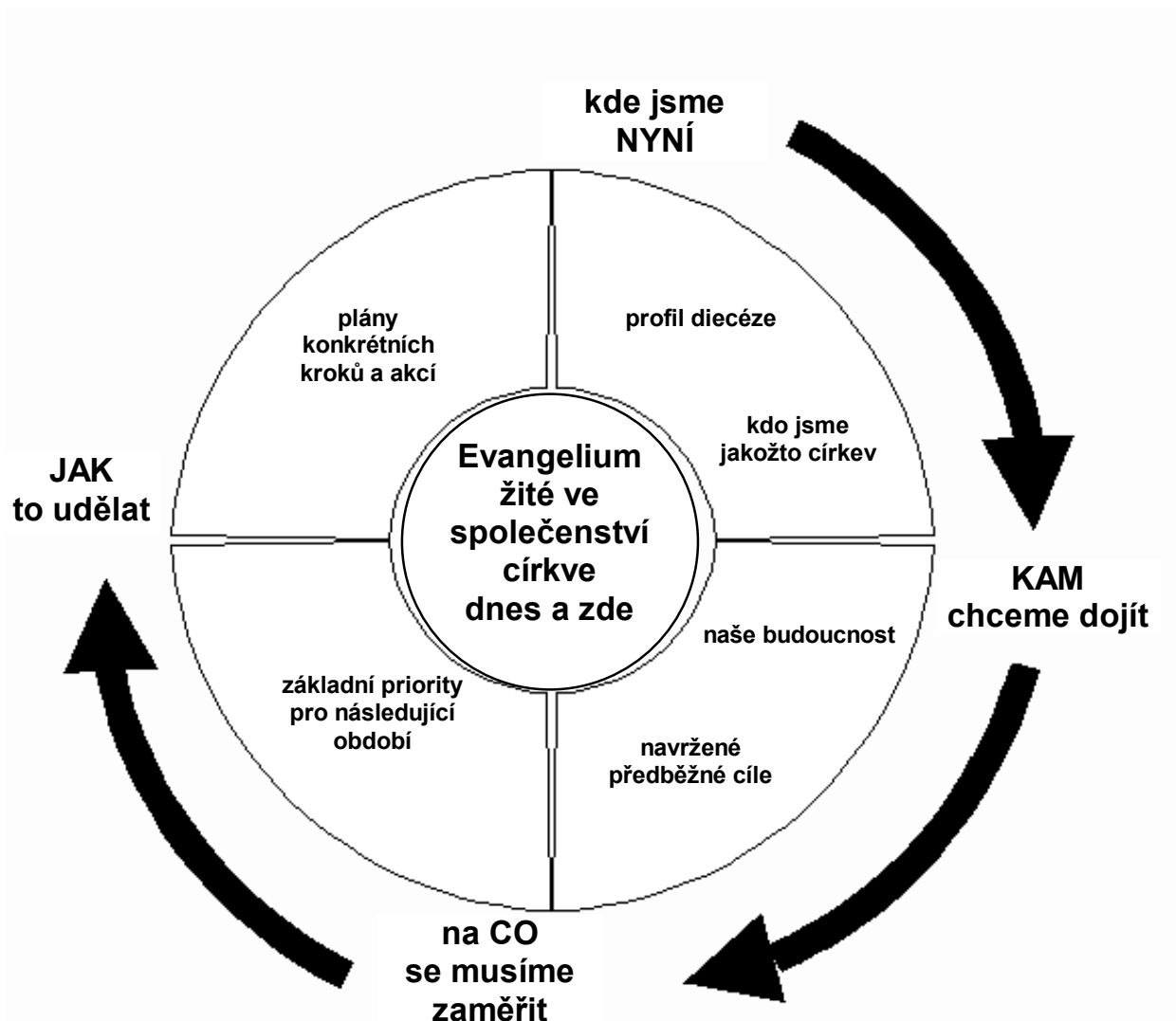
Proto hlavním cílem diecézního pastoračního plánu má být: „Poskytnout orientaci pro další cestu, která je založena na již dříve zformulovaném poslání naší diecéze; nabídnout rámec, uvnitř kterého by místní obce mohly utvářet své vlastní pastorační plány či programy a zároveň tak zachovat jednotu se širší církví; sloužit jako průvodce pro efektivní administraci našich služeb a financí; pomoci v naší snaze vytvářet a posilovat naši křesťanskou komunitu.“

Vlastní příprava pastoračního plánu byla založena na pěti principech: *misijní zaměření* (rozšíření Božího království); *pravdivost* (objektivní data, transparentní analýza, teologie, modlitba a rozlišování); *inkluzivita* (vyhledávání a oceňování různorodosti příspěvků co nejširšího spektra různých jednotlivců a skupin); *respekt* (vůči sobě navzájem, vůči diecéznímu společenství, vůči minulosti, přítomnosti i budoucnosti); *církevní jednota* (jednota uvnitř diecéze i s širší a univerzální církví). Podle biskupa Walkera, jak příprava pastoračního plánu, tak jeho realizace má být založena na „spiritualitě společenství“ rozpracované ve zmíněném papežově listě *Novo millennio ineunte*.

Celý proces přípravy pastoračního plánu byl rozdělen do tří fází: 1) Zpracování a formulace „Diocesan Mission Statement“ (tj. jakési krátké hutné shrnutí základního poslání diecéze v dnešních podmínkách, dovršené koncem roku 1999); 2) Proces diecézních konzultací (s dvěma sériemi konzultací během roku 2000 a na začátku 2001); 3) Realizační fáze (včetně diecézí podpořeného a provázeného zpracovávání tříletých místních pastoračních plánů v různých oblastech, farnostech, školách a organizacích v období mezi zářím 2001 a červnem 2002 a různých praktických seminářů a

formačních kursů). Konzultace byly nesené čtyřmi základními otázkami, které jsou zachyceny v grafu uvedeném níže (viz Obrázek 1).

Obrázek 1: Proces pastoračního plánování v australské diecézi Broken Bay



Zdroj: Diecézní pastorační plán diecéze Broken Bay *Going Forward Together*

První série konzultací poskytla odpovědi na první tři otázky (1. Kde jsme nyní? 2. Kam chceme dojít? 3. Na co se musíme zaměřit?). Na základě těchto odpovědí doplněných samozřejmě i o pastorační vize diecézního biskupa byla zpracována první verze diecézního pastoračního plánu nazvaná „Planning Together“, která se navíc také snažila naznačit některé odpovědi na čtvrtou otázku po způsobech konkrétní realizace (4. Jak to udělat?). Během druhé série konzultací byl pak tento dokument dále diskutován a byly zvažovány jeho důsledky pro jednotlivé pastorační jednotky v diecézi. Po shromáždění této zpětné vazby, pověřená pracovní skupina zpracovala závěrečnou verzi pastoračního plánu, kterou v červnu 2001 předala diecéznímu biskupovi ke schválení a vyhlášení.

Celková struktura této konečné verze je následující: Vstupní reflexe; Úvodní slovo biskupa Walkera; Krátká historie diecéze; Klíčová fakta o diecézi; Proces přípravy pastoračního plánu; Formulace základního poslání diecéze;⁷ Formulace pastorační vize diecéze;⁸ Detailní pastorační plán; Proces realizace a jeho průběžné vyhodnocování.

Vlastní pastorační plán obsahuje detailní rozpracování ve čtyřech základních „misijních oblastech“. V každé oblasti je pak detailněji rozpracován „cíl“ této oblasti, na který navazuje popis cílového

stavu („kde chceme být v roce 2005“) a vyjmenování příslušných nutných prostředků k dosažení tohoto stavu („chceme toho dosáhnout tím, že...“).⁹

ARCIDIECÉZE ADELAIDE: KURIE, MALÁ SPOLEČENSTVÍ A RESTRUKTURALIZACE

Z hlediska diecézního pastoračního plánování jsou pro nás důležité a zajímavé tři informace získané z webové stránky další australské diecéze Adelaide:¹⁰ *Za prvé*, diecézní biskup nedávno restrukturalizoval centrální diecézní administraci tak, že diecézní kurie se nyní skládá z diecézního biskupa, generálního vikáře jakožto moderátora diecézní kurie a dvou kancléřů. Paní Kathy McEvoy je kancléřem pro misijní aktivity a je zodpovědná za pastorační služby zaměřené na pastorační plánování, základní křesťanské komunity, kategoriální (kaplanskou) pastorační službu, farní pastorační spolupracovníky, povolání, mládež, sociální spravedlnost, službu životu, ekologii, formaci víry, mezikulturní dialog, ekumenismus a charitu. Sestra Clare Condon je „kaplanem“ pro správu majetku a je zodpovědná za finanční služby a personalistiku. *Za druhé*, „základní křesťanské komunity“ jsou v diecézi považovány za „integrální součást arcidiecézní pastorační restrukturalizace“. Podle diecézní webové stránky, diecézní biskup „požádal každou farnost, aby vytvořila infrastrukturu malých pastoračních ‚sousedských‘ jednotek, která by nevyklučovala nikoho, a to podobným způsobem jako je arcidiecéze rozdělena do jednotlivých farností“. Každá farnost se podle tohoto biskupova přání tak má stát „společenstvím složeným s malých jednotek základních křesťanských společenství“.¹¹ *Za třetí*, v listopadu 2002 byla zveřejněna „závěrečná zpráva“, která završovala dlouhodobý proces pastoračního plánování a diecézní biskup zveřejnil, že všechna doporučení této zprávy plně akceptuje.¹² Tento proces v podstatě v diecézi započal již v 80. letech kněžským shromážděním v roce 1986 a aktivitami „Diecézní pastorační obnovy“, pokračoval v letech 90. vypracováním a realizací diecézního strategického plánu „Your Kingdom Come“ (1991), zakořenil se v plánovací práci v jednotlivých oblastech vznikem oblastních skupin pastoračního plánování a byl završen dvouletým pastoračním plánováním od jubilejního roku 2000 inspirovaným papežovým listem *Novo millennio ineunte*¹³ a zaměřeným především na otázku restrukturalizace farností.¹⁴ Výsledkem tohoto restrukturalizačního konzultačního procesu je nyní podrobný soubor doporučení (doplňný mapkami jednotlivých regionů) kategorizovaných do třech druhů doporučení v závislosti na jejich přijetí farnostmi a aktuálnosti.¹⁵ Jednotlivé farnosti takto budou směřovat k několika různým způsobům spojení či spolupráce¹⁶ a samy pracovat na upřesnění svých hranic.

DIECÉZE ROCKHAMPTON: RESTRUKTURALIZACE FARNOSTÍ A NUTNOST NOVÉ VIZE CÍRKVE

Třetí australské diecézi, Rockhampton,¹⁷ byla v této práci věnována pozornost především kvůli poměru její extrémně velké rozlohy vůči malému počtu kněží (což se často prezentuje jako typický problém plzeňské diecéze). V lednu 2001 zde byla do praxe zavedena pastorační restrukturalizace spočívající ve „shlukování“ („clustering“) původních farností do větších pastoračních celků. Tento proces je založen na sdílení zdrojů (pastoračních služebníků, administrativních pracovníků, ekonomických či prostorových zdrojů...) přes hranice tradičních farností. Tyto nové farní celky („clusters“) jsou pak pastoračně a administrativně spravované týmem složeným z kněze či kněží a dalších pastoračních spolupracovníků.¹⁸

Hlavní argument jedné pečlivé pastorační analýzy současného procesu¹⁹ je tento: „Jestliže má být tato restrukturalizační strategie ‚shlukování‘ funkční, pak musí spočívat v něčem víc než v pouhé změně struktur za účelem vyrovnání se současnou krizí kněžských povolání. To, co je potřeba, je nový způsob bytí církvi. Tato ‚nová vize‘ bytí církvi bude záviset na rozvoji partnerské spolupráce mezi ordinovanými a neordinovanými pastoračními služebníky“ založené na „znovuobjevení křtu jakožto základní svátosti služby“.²⁰ Autorka zmíněné analýzy je přesvědčena, že ačkoli byla tato strategie iniciována situací nedostatku kněží, není možné jednoduše dále a dále rozšiřovat oblasti spravované jedním farářem za účelem pokrytí „děr“ po chybějících kněžích, aniž by se zároveň změnil tradiční způsob pastorační služby a pastoračního vedení na způsob, který je charakterizován pastorační spoluprací v pastorační službě i pastoračním vedením, založené na opravdovém a poctivém partnerství všech lidí činných v pastorační službě. „Potřeba uznat nutnou skutečnost ztráty

identity jednotlivých farností, poskytnout čas a prostor k poctivému vyrovnání se s touto ztrátou (dosl. jejímu 'oplakání') a potřeba trvalého vzdělávání, formace a školení v praktických pastoračních dovednostech“ jsou nakonec viděny jakožto klíčové oblasti, které musí být zohledněny při efektivním rozvíjení zahájeného procesu.

AFRIKA, LATINSKÁ AMERIKA A ASIE: ZÁKLADNÍ CÍRKEVNÍ KOMUNITY

Aniž bychom měli k dispozici konkrétní příklady diecézního pastoračního plánování z oblastí Afriky, Latinské Ameriky a Asie, jedno znovu a znovu opakované téma je zde jasně rozpoznatelné: „základní církevní komunity“ neboli „malá křesťanská společenství“ jakožto integrální součást farních a diecézních pastoračních struktur a ohniska evangelizace a pastoračního plánování.²¹ Tento důraz byl nejen jasně rozpoznatelný na všech posledních synodech o církvi v těchto oblastech, ale byl také přijat a ještě podpořen papežem v jeho postsynodálních apoštolských exhortacích.²² Tento trend je velmi jasně potvrzen v jedné nedávné pastorační analýze, která se zabývá vztahem procesu uvedení dospělých do křesťanského života a malých křesťanských komunit v Zambii, kde čteme: „Například katolická diecéze Ndola, podobně jako ostatní diecéze v Zambii, je charakteristická rozvojem malých křesťanských společenství a intenzivním zapojením laiků. Každá farnost je složena z několika malých křesťanských společenství o velikosti kolem 20 rodin, která se pravidelně setkávají k modlitbě, sdílení evangelia a rozvíjení charitních služeb. Tato společenství jsou spojena a sjednocena s farností a místní církví osobou faráře, který je viditelným svátostným znamením jednoty.“²³ Navíc, hlavní argument této analýzy je pro naše téma stejně důležitý: Malá křesťanská společenství jsou zde na jedné straně chápána jako nejlepší prostředí pro realizaci celého procesu křesťanské iniciace (uvedení dospělých do křesťanského života) založeném na novém stylu evangelizace a kooperativní pastorace. Na straně druhé, formační proces jako je proces křesťanské iniciace je zde chápán jakožto nutný rozměr podporující a prohlubující život v malých křesťanských společenstvích.

SEVERNÍ AMERIKA

Strategické pastorační plánování má v Severní Americe již dlouholetou tradici a v USA je podporováno několika národními organizacemi.²⁴ Zároveň je zde vystopovatelná tendence od prvotních spíše organizačně plánovacích přístupů k přístupům více zdůrazňujícím diecézní (a farní) pastorační plánování jakožto spirituálně-pastorační proces osobní, komunitní i strukturální transformace. Při vědomí velkého zjednodušení, následující příklady diecézního pastoračního plánování ve třech amerických diecézích mohou být považovány za typické představitele jakýchsi tří přístupů nebo důrazů: *pastoračně-inkluzivní* (Los Angeles, Kalifornie), *odborně-manažerský* (San Jose, Kalifornie) a *restrukturalizační* (St. Cloud, Minnesota). Kromě toho navíc krátce představíme příklady pastýřských listů několika biskupů zaměřených na diecézní pastorační plánování.²⁵

ARCIDIECÉZE LOS ANGELES: KARDINÁLŮV PASTÝŘSKÝ LIST A DIECÉZNÍ SYNOD

V roce 2000 vydal arcibiskup z Los Angeles,²⁶ kardinál Roger Mahony, pastýřský list nazvaný „*As I Have Done for You*“: *A Pastoral Letter on Ministry*.²⁷ Tento dokument byl sám o sobě ovocem dlouhodobějšího konzultačního procesu, ale také oficiálním vyhlášením počátku přípravného období diecézního synodálního procesu završeného diecézním synodem v roce 2003.²⁸ Protože je tento list možno považovat za vydařený (a v současné pastorační literatuře hojně citovaný) příklad schopnosti diecézního biskupa dodávat procesu společného hledání jasnou vizi, vedení a celocírkevní rozměr, nebudeme se v tomto případě zabývat ani tak vlastním plánovacím procesem, ale stručně shrneme obsah tohoto listu.

Po srovnání způsobu života a pastorační služby ve dvou imaginárních farnostech z roku 1955 (farnost typická dobře zorganizovanou kněžskou a řeholní pastoračí v duchu zajišťování duchovních potřeb věřících) a 2005 (farnost typická kooperativním stylem pastorace s důrazem na širokou spoluzodpovědnost), které zvýrazní některé podstatné kulturní, demografické, teologické a pastorační posuny probíhající v dnešní diecézi (*Část první: Proměňující se farnost*), kardinál Mahony načrtává hlavní cestu pro pastorační službu ve třetím tisíciletí: cestu kooperativní pastorace (*Část*

druhá: Společně na cestě). Zdůrazňuje zde, že „pouhé kosmetické úpravy a malé změny v praxi nebudou dostačující“ a vyzývá k „hluboké změně orientace ve způsobu našeho přemýšlení o pastorační službě a pastorační praxi“.²⁹ V následující části (*Část třetí: Podíl na jednom kněžství*) kardinál Mahony sumarizuje některé za základních koncilních orientací,³⁰ rozvíjí teologii křestního kněžství³¹ a laické pastorační služby³² a načrtává obraz „kněze jakožto znamení církevního společenství“.³³ Závěrečná část (*Část čtvrtá: Plánování pro budoucnost – cestou ke kooperativní a inkluzivní pastoraci*) je pak pozváním ke spolupráci na pastoračním plánování pro budoucnost na všech úrovních církevního života. Kardinál Mahony zde zmiňuje a na příkladech rozvíjí čtyři klasické kroky pastorační reflexe (vnímat; posoudit; rozhodnout se; jednat), které by měly být používány farními skupinami, pastoračními radami a jinými skupinami za účelem najít vhodné způsoby proměny pastorační služby zítřka. V závěru svého listu pak kardinál Mahony klade některé další důležité otázky o prohloubení spolupráce v oblasti formace pro pastorační službu, mezi farnostmi, na vikariátní úrovni a ve způsobech rozhodování a ohlašuje počátek přípravného procesu diecézního synodu.

Cílem synodu³⁴ je podle přípravných dokumentů stanovení pastoračních priorit pro budoucnost založených na obnovené vizi církve žijící v dnešní proměňující se společnosti. Jakožto přípravné kroky jsou doporučeny: modlitba, reflexe, dialog a rozlišování. Jednotlivé etapy vedoucí k vlastním synodním zasedáním v roce 2003 byly tyto:

- plánování a příprava celého procesu (leden až duben 2001)
- publikování, pozvání k zapojení se a formace spolupracovníků (březen až září 2001)
- první série „terénních“ konzultací zaměřená na budoucnost a zpracování jejich výstupů (říjen až prosinec 2001)
- výběr oficiálních zástupců pro synod a rozlišování synodních témat (leden až únor 2002)
- publikování témat a jejich reflexe ve světle evangelia a současné situace (březen 2002 dále)
- druhá série „terénních“ konzultací zaměřená na přítomné potřeby a zpracování jejich výstupů (duben až červen 2002)
- příprava oblastních synodních shromáždění (červen až září 2002)
- organizace regionálních synodních shromáždění (říjen až listopad 2002)
- příprava hlavních synodních zasedání a synodních pracovních textů (prosinec 2002 až březen 2003)
- organizace tří hlavních synodních zasedání (16. – 17. květen; 27. – 28. červen; 6. září 2003)
- realizace doporučení synodu (září 2003 a dále)

Základní pastorační témata zvolená po přípravných konzultacích pro synod jsou následující: 1. nová evangelizace; 2. struktury účasti a spoluzodpovědnosti; 3. trvalé vzdělávání a formace (především dospělých, mladých dospělých a mládeže); 4. otázky pastorační služby a vedení (spojené s otázkami kolem laiků, řeholního života a svěcených služebníků); 5. eucharistie a svátostný život; 6. sociální spravedlnost (život ve službě Božímu království).

DIECÉZE SAN JOSE: ODBORNÉ STRATEGICKÉ PLÁNOVÁNÍ

Diecéze San Jose³⁵ dovršila proces diecézního pastoračního plánování nazvaný *Renewing the Church*³⁶ v březnu 2002. Přípravu diecézního pastoračního plánu inicioval biskup McGratha (druhý diecézní biskup od vzniku diecéze). Jeho schopnost být velmi blízko lidem v diecézi je viděna jako velmi důležitý předpoklad pro zdařilý rozvoj procesu pastoračního plánování od jeho prvopočátků v roce 1999.³⁷ Průběh celého procesu byl nejprve pečlivě naplánován odborným „přípravným týmem dlouhodobého plánování“, později pak organizován a doprovázen jmenovaným „plánovacím týmem“ (12 členů, 3 administrativní pracovníci a 3 odborní konzultanti) pod vedením diecézního oddělení pro farnost a plánování. Tento pracovní tým byl podporován a doprovázen „poradní radou“ (20 zvolených lidí reprezentujících farnosti a organizace v diecézi) a „shromážděním pro strategické plánování“ (tvořeným asi 250 lidmi, kteří kandidovali do „poradní rady“, ale nebyli zvoleni). Celý proces byl založen na kvalitním plánovacím managementu zahrnujícím odborné sociologické metody pro shromažďování a analýzu základních dat o diecézi (analýza sociální a pastorační situace v minulosti a v současnosti a prognóza situace v nejbližší budoucnosti) včetně SWOT³⁸ analýzy, definování organizačních problémů ovlivňujících budoucí vývoj, definování

kritických oblastí (priorit) pro diecézi a zpracování dat získaných na základě jednoduchého dotazníku rozdávaného ve všech kostelích a diskutovaného ve všech farních pastoračních radách. Diecézní pastorační plán byl oficiálně vyhlášen v březnu 2002. Jeho realizaci napomáhají diecézní „realizační tým“, „poradní skupiny“ a „farní realizační týmy“. Celý proces je podpořen spoustou různých podrobných směrnic a pracovních materiálů pro farnosti a další organizace.

Struktura konečné oficiální verze plánu³⁹ je následující: formulace poslání diecéze a její vize; společné hodnoty; výzvy a odpovědi na tyto výzvy; kritické oblasti: podíl laiků na pastoračním vedení, mládež a mladí dospělí, sociální spravedlnost, organizace a struktura; kritické oblasti a doporučené akční strategie; realizace.

DIECÉZE ST. CLOUD: DLOUHODOBÁ NA KONZULTACÍCH ZALOŽENÁ RESTRUKTURALIZACE

Pastorační diecézní plán diecéze St. Cloud⁴⁰ nazvaný *To 2010 and Beyond*,⁴¹ publikován v červnu 2000, byl vypracován za účelem připravit diecézi a její farnosti na potřeby katolických věřících v diecézi v příštích deseti letech. Klíčové okolnosti, které byly zvažovány, zahrnovaly poslední dobu stále klesající počet kněží, úbytek počtu obyvatel ve venkovských a nárůst v městských oblastech, dostupnost kněží, řeholníků, jáhnů a laických pastoračních pracovníků v příštích deseti letech a měnící se potřeby a očekávání lidí v dnešních farnostech. V plánu se počítá s tím, že bude realizován krok za krokem postupnými změnami v obsazování farností během příštích deseti let.

Zkoumaný plán je vyvrcholením tříletého procesu seznamování se s diecézním plánováním v jiných diecézích. Jmenovaná pracovní skupina zároveň shromáždila demografická data, farní statistiky, mapy a další nutné informace. Diecézní oddělení pastoračního plánování zpracovalo a provedlo kvalitativní (řízené rozhovory) i kvantitativní (statisticky zpracovatelná data) průzkum ve všech farnostech diecéze. Po zpracování první pracovní verze plánu byl tento dokument studován při diecézním shromáždění kněží, kteří navrhli mnohá přizpůsobení.

Oproti dříve zkoumaným postupům, hlavní nebo dokonce výlučná oblast, na kterou se tento plán zaměřil, byla restrukturalizace farností v diecézi. Závěry plánu doporučují, jaké farnosti by měly být spojeny do dvojic nebo do skupin po třech či čtyřech a jaká by měly být zrušeny. Součástí těchto doporučení jsou vždy také návrhy, jak se budoucí spojené farnosti mají dělit o lidské i finanční zdroje a jakým způsobem pastoračně spolupracovat.

Podobně jako jsme již uvedli výše v případě procesu „shlukování“ farností v australských diecézích Adelaide a Rockhampton, i zde diecézní plán ovšem zdůrazňuje, že vůdčím principem diecézní restrukturalizace není snaha ještě zvýšit již tak vysokou pracovní zátěž kněží pouhým rozšířením jejich oblastí pastorační zodpovědnosti. Právě naopak, podle tohoto plánu, kněží se budou muset „vzdát“ mnohých svých nesvátostných pastoračních aktivit a „delegovat je schopným laikům a jáhnům jakožto členům pastoračních týmů farností“.⁴² Plán kněžím ukládá necelebrovat více než tři mše během jednoho víkendu (což je poměrně běžné opatření v mnoha amerických diecézích).

DIECÉZE ALBANY: POSTUPNÝ ROZVOJ KOOPERATIVNÍ DIECÉZNÍ PASTORACE

Zajímavou dvojici pastýřských listů svědčící o postupném a vědomém rozvoji kooperativní vize diecézní pastorace nám poskytuje biskup Howard J. Hubbard z americké diecéze Albany. Ve svém pastýřském listě po roce a půl biskupské služby v diecézi Albany nazvaném *We Are His People* (1978)⁴³ vyjadřuje velkou vděčnost za vřelé přijetí a atmosféru důvěry, otevřenosti a respektu, která pro něj byla „trvalým zdrojem radosti, naděje a síly“. Svoji vizi pro diecézi zakládá na Sk 2,42 a 4,34-35 a pojmu sdílené zodpovědnosti všech v diecézi v účasti na jediném poslání církve včetně důležitosti kolegiálních a synodálních rozměrů rozhodování na jakékoli rovině. Pak se zvláště obrací ke kněžím, řeholníkům a řeholnicím, ke stálým jáhnům a k laikům a konkrétněji rozvíjí, co sdílená zodpovědnost pro tyto jednotlivé skupiny znamená. V další části listu rozvíjí vizi sdílené zodpovědnosti v prostředí farnosti ve všech jejích rozličných formách, včetně spolupráce s hnutími a o rodině, základním kameni farnosti či „miniaturní církvi“, a jejím místě a potřebách v širší pastoraci. Závěr listu je věnován evangelizaci a smíření v podmínkách diecéze.

Po deseti letech po vydání tohoto listu, biskup Hubbard vydává další, tentokrát nazvaný *We Are God's Priestly People* (1988).⁴⁴ V jeho úvodu se dívá zpět na procesy v diecézi během uplynulých deset let po vydání *We Are His People*, které „předčily veškerá jeho očekávání“.⁴⁵ Pak konkrétně hodnotí pozitivní i problematické dimenze vývoje v americké církvi a v diecézi a konstatuje, že dva jasné pilíře tehdejší vize v tomto vývoji obstály, dále se rozvinuly a prohloubily: 1) koncept sdílené zodpovědnosti a kooperativní pastorace zakořeněné v křesťanském povolání; 2) farní komunity jako centra církevního života. V dalším listě pak biskup Hubbard tyto dva „pilíře“ podrobněji rozvíjí ve světle nové situace a nových církevních dokumentů. Obrací se na tytéž skupiny jako před deseti lety s dalšími podněty k jejich službě a v rámci statě o farnosti⁴⁶ mnohem podrobněji rozvíjí koncepci farních pastoračních rad (přítomných v asi 90% farností diecéze). Nakonec rozpracovává velmi konkrétní opatření pro rozvoj dvou „strategických priorit“ prolínajících se celým listem: 1. konkrétní kroky k rozvoji kooperativní pastorace ve farnostech a 2. hlubší propojení a lepší komunikace mezi programy a službami diecézního centra a aktivitami ve farnostech. Pastýřský list je uzavřen rozebráním „šesti dalších výzev, kterým je třeba věnovat pozornost v nejbližší době“: restrukturalizace farností; povolání ke kněžství a řeholnímu životu; rodina; ženy; evangelizace; „správcovství“ společných zdrojů.

DIECÉZE FORT WORTH: ROLE BISKUPA PO SKONČENÍ DIECÉZNÍHO SYNODU

Pastýřský list biskupa Josepha P. Delaneyho z diecéze Fort Worth v Severním Texasu nazvaný *A Letter to the Catholics of North Texas* (2001)⁴⁷ shrnuje výsledky dvouletého diecézního synodu⁴⁸ a na jejich základě načrtává další cestu diecéze. V úvodu zdůrazňuje, že celý synodální proces vnímal nejen jako organizační záležitost, ale jako hluboké působení Ducha svatého v diecézi. Vyjadřuje vděčnost za to, že nezávisle na tom, jak bude vypadat další cesta, již během tohoto procesu byla diecéze bohatě obdarována. Svoji roli v současné fázi procesu vidí jako roli toho, kdo „zrcadlí“ vše, co bylo na synodu řečeno, „interpretuje to“ a „rozlišuje“ konkrétní směry vedení Duchem.⁴⁹ Dále biskup Delaney zmiňuje čtyři oblasti, ve kterých musí každý v diecézi prožít osobní i společnou konverzi.⁵⁰ Po zdůraznění důležitosti následného rozvoje konkrétních kroků nasměrovaných do farností, diecézních agentur a církevních škol, biskup zmiňuje čtyři zvláštní témata, kterých si během synodního procesu všimnul jako aktuálních.⁵¹ Nakonec načrtává další nutné kroky (rozvíjené nyní skrze Diecézní pastorační radu) po skončení Synodu. K listu je připojen seznam všech 36 pastoračních cílů v šesti tematických okruzích⁵² odsouhlasených Synodem.

IRSKO

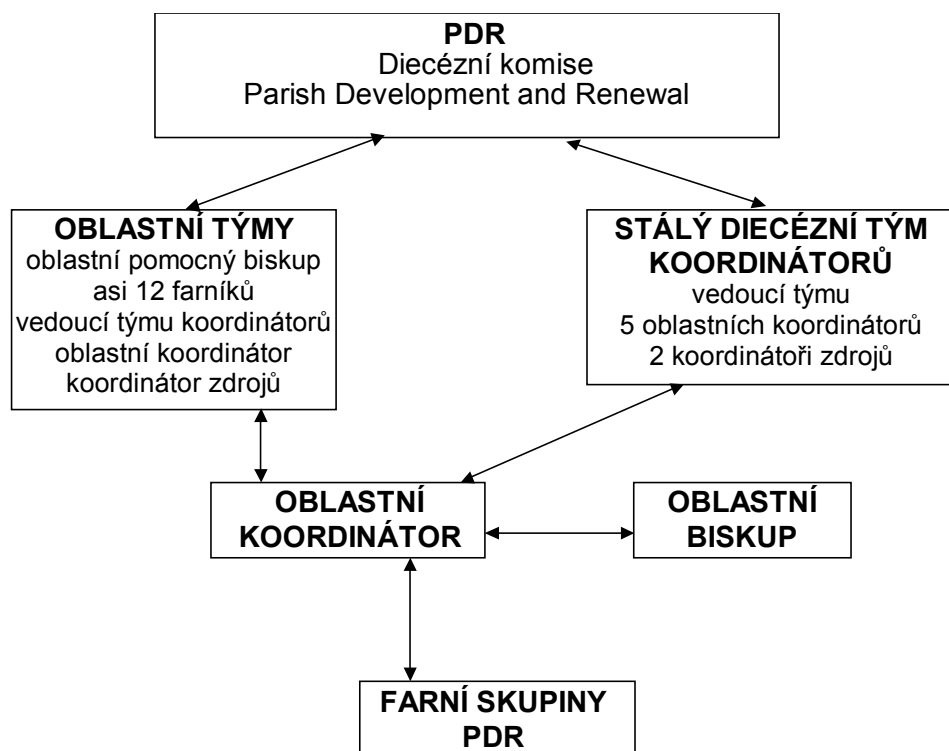
Zatímco první níže uvedený příklad dlouhodobého procesu pastorační obnovy v dublinské arcidiecézi je poměrně podrobně popsán v literatuře a často slouží jako inspirace i pro jiné diecéze,⁵³ zdá se, že v současné době celý proces prochází obdobím hledání nové energie či nového směru. Druhý příklad z diecéze Kilmore slouží jako ukázka jedné z více irských diecézí, které se sice částečně inspirovali zkušeností Dublinu, kterou ale nutně zpracovaly svým vlastním způsobem.⁵⁴

ARCIDIECÉZE DUBLIN: CENTRÁLNĚ PODPOROVANÝ PROCES PASTORAČNÍ OBNOVY

Proces pastorační obnovy v dublinské arcidiecézi,⁵⁵ nazývaný *Parish Development and Renewal* (PDR),⁵⁶ má svůj počátek koncem sedmdesátých a počátkem let osmdesátých, když se v diecézi diskutovala možnost přejmout některé předem vypracované programy typu amerického RENEW nebo Hnutí za lepší svět. Nakonec bylo rozhodnuto, že tyto programy centrálně přejímány a používány nebudou, protože se pocítovala nutnost rozvinout pastorační obnovy důsledně přizpůsobenou specifickým místním podmínkám. V roce 1986 započala komise pro pastorační obnovu a rozvoj farností (složená ze dvou pomocných biskupů, několika kněží a laiků) organizovat konzultace kněží z celé diecéze. Těch se zúčastnilo 300 kněží a jejich výsledkem bylo identifikování čtyřech priorit v oblasti pastorační obnovy: zapojení laiků, formace víry, obnova kněží a mládež. Navíc byla konstatována velká potřeba podpory celého procesu dostatkem lidských zdrojů a pastoračních pracovních materiálů. Výsledkem následných konzultací, kterých se zúčastnilo 400 kněží a některé farnosti, bylo potvrzení těchto priorit se zdůrazněním zapojení laiků jako priority nejzákladnější. Po

zpracování závěrečné zprávy započal proces postupného jmenování stálých členů stálého profesionálního koordinačního týmu, který měl za úkol celý proces pastorační obnovy v diecézi provázet a podporovat. Farnostem byla nabídnuta možnost se do procesu zapojit, postupně byly ustanoveny pastorační týmy pro čtyři pastorační oblasti diecéze (každý pod vedením pomocného biskupa zodpovědného za dotyčnou oblast) a po vyhodnocení celého procesu v roce 1992 byla i arcibiskupem potvrzena jeho centrálnost pro celou diecézi. Současná organizační struktura podpůrných týmů PDR je načrtnuta níže (viz Obrázek 2).

Obrázek 2: Organizační struktura týmů Parish Development and Renewal v dublinské arcidiecézi



Zdroj: Webové stránky Parish Development and Renewal Dublin

Hlavní cíl této struktury spočívá v podpoře jednotlivých farností na jejich vlastní cestě obnovy.⁵⁷ Prostředky, kterými je tento cíl realizován, jsou podpora farních skupin obnovy, pastorační poradenství, formační kurzy kooperativní pastorace, nabídka různých pracovních a formačních materiálů, koordinace kontaktů mezi farnostmi navzájem a mezi farnostmi a celkem diecéze a v neposlední řadě také důsledná snaha samotných týmů PDR být jakýmsi modelem plodné spolupráce v pastoraci. Tímto způsobem je umožněno, aby v každé farnosti probíhal proces obnovy zcela přizpůsobený jedinečným podmínkám dotyčné farnosti,⁵⁸ a zároveň nabídnuty výhody toho, že jsou jednotlivé farnosti propojeny a podporovány širším rozměrem procesu celodiecézní pastorační obnovy (aniž by diecéze měla nebo připravovala nějaký psaný pastorační plán).

Vlastní proces PDR je nesen poměrně silným důrazem na „misijní rozměr“ farní pastorace (což v podmínkách dublinské diecéze znamená především hledání cest k pasivním či ne pravidelně praktikujícím katolíkům) a je zaměřen na posilování zapojení se všech farníků do života a poslání farnosti jakožto „sloužící farní komunity“. V pozadí jsou jasně formulované principy spolupráce, spoluzodpovědnosti a spolurozhodování. Velmi silně je stále zdůrazňováno, že *proces* musí vždy předcházet *strukturu*, které jsou však samozřejmě vnímány jako velmi důležité pro další koordinaci některých iniciativ vzniklých během tohoto procesu.⁵⁹ Zároveň je zdůrazňována nutnost začít proces obnovy farnosti u lidí klasicky pastoračně pracujících v této farnosti na plný úvazek (v irském prostředí to jsou většinou kněží a řeholnice) a nezbytnost aktivní služebně-vůdčí a podpůrné role místního faráře v celém procesu.

DIECÉZE KILMORE: PASTORAČNÍ KONGRES A DIECÉZNÍ PASTORAČNÍ PLÁN

Proces pastorační obnovy v další irské diecézi, Kilmore,⁶⁰ byl sice (od roku 1995) inspirován dublinskou zkušeností PDR,⁶¹ později však doplněné organizováním Pastoračního kongresu a na něm založeném zpracování diecézního pastoračního plánu.⁶² Kongresu předcházela dvouletý proces konzultací a naslouchání, během kterého proběhlo kolem sta setkání ve všech farnostech diecéze vedených vyškolenými facilitátory a který byl dovršen konečným rozhodnutím o uspořádání kongresu v jubilejním roce 2000. Následovala druhá série setkání, kde byly pokládány otázky jako „Co vám dělá největší starosti ve vaší farnosti a v diecézi?“ nebo „Jaká témata by se podle vás měla diskutovat na připravovaném kongresu?“ Z reakcí na tyto otázky se postupně vykrystalizovalo osm témat, která nejvíce ležela na srdci laiků, řeholníkům i kněžím: modlitba; mládež; liturgie a mše; role laiků; povolání; náboženské vzdělávání dospělých; rodina a farnosti jako sloužící společenství. Tato témata se pak stala základem pro organizaci Pastoračního kongresu.⁶³

Vlastní kongres pak proběhl v říjnu 2000 ve formě víkendového setkání (od pátečního večera do nedělního odpoledne) 350 delegátů v centru diecéze (šest laiků z každé farnosti – dva z nich měli být mezi 18 a 25 lety, kněží, řeholníci a biskup). Program se skládal z biskupova úvodního slova, z různých referátů (přednesených za dospělé laiky, za mládež, za kněze a za řeholníky), z práce 62 malých pracovních skupin (workshopů) během celé soboty, ze slavnostní večere a společenského večera a nakonec ze společného nedělního slavení eucharistie.

Během několika málo měsíců po skončení kongresu byla dokončena a do všech farností a komunit rozeslána detailní zpráva o závěrech kongresu. Byla zvolena Diecézní pastorační rada,⁶⁴ která v konzultaci s biskupem začala sepsovat Pastorační plán založený na kongresové zprávě. Jeho první verze byla rozeslána všem farním pastoračním radám,⁶⁵ kněžím, řeholníkům a různým diecézním orgánům s prosbou o diskusi nad tímto návrhem a o zaslání návrhů a připomínek. Pro tuto další konzultační fázi byla vyhrazena doba asi šesti měsíců. Takto shromážděné připomínky pak byly vzaty na vědomí a Diecézní pastorační rada, po další poměrně dlouhé a náročné práci, pak zpracovala konečnou verzi pětiletého Pastoračního plánu. Ten pak byl slavnostně zveřejněn na diecézním shromáždění 24. března 2002.⁶⁶

Diecézní Pastorační plán⁶⁷ je tedy sestaven kolem oněch osmi témat, která tvořila základ Pastoračního kongresu, spolu se čtyřmi novými tématy, která se objevila až přímo na kongresu. Tato nová témata byla: Komunikace; Pastorační péče o kněze; Ekumenismus a Založení Diecézního pastoračního centra.⁶⁸ Plán tedy nakonec obsahuje 79 jednotlivých prvků shromážděných pod těmito dvanácti „kapitolami“. Zahrnuje pětiletý úsek od začátku ledna 2002 do konce prosince 2006. Toto období je rozděleno na tři úseky, podle kterých jsou označeny jednotlivé prvky plánu – určené ke splnění do konce r. 2003, do poloviny r. 2005 a do konce r. 2006. Na konci každého z těchto časových úseků se počítá s určitým vyhodnocením dotyčné etapy, aby bylo možno celý proces monitorovat.

ANGLIE A WALES

Za důležitou inspiraci pro pastorační plánování z oblasti Velké Británie je možno považovat dva dokumenty vydané Biskupskou konferencí Anglie a Walesu. Prvním z nich je závěrečná zpráva pracovní skupiny biskupské konference na téma kooperativní pastore nazvaná *The Sign We Give*,⁶⁹ druhým pak pracovní sešit pro pastorační obnovu farností nazvaný *Parish Project*.⁷⁰ Po jejich představení pak ještě krátce popíšeme konkrétní procesy pastoračního plánování ve dvou anglických diecézích, z nichž jedna z nich (Portsmouth) díky svému biskupovi Hollisovi pastorační transformaci prožívá již po desetiletí, druhá (londýnská Westminster) se do podobného dobrodružství pustila teprve nedávno.⁷¹

THE SIGN WE GIVE: SPOLEČNÉ RYSY PROCESŮ DIECÉZNÍ OBNOVY

Ačkoli první zmíněný dokument je podrobněji rozpracován v jiné studii,⁷² alespoň jeden odstavec, který velmi příhodně shrnuje vývoj diecézního pastoračního plánování v této oblasti, bude vhodné citovat i zde:

„V posledních přibližně deseti letech [tj. 1985 – 1995] většina diecézí v Anglii a Walesu iniciovala nějakou formu diecézního pastoračního rozvoje. Konkrétní praktický přístup každé diecéze byl odlišný, ale obvykle tento proces zahrnoval jeden nebo více z následujících prvků:“⁷³

- diecézní proces konzultací na určitá témata
- setkání na diecézní úrovni, např. pastorační kongres nebo celodiecézní shromáždění
- zpětná vazba zprostředkovaná z tohoto setkání zpět do celé diecéze ve formě formulace diecézní pastorační vize nebo pastoračních priorit
- setkání na úrovních vikariátů nebo pastoračních oblastí za účelem aplikace těchto celodiecézně diskutovaných témat
- různé iniciativy s účelem pomoci celé diecézi příslušně reagovat na tuto vizi

PARISH PROJECT: NÁSTROJ PRO PODPORU PROCESU PASTORAČNÍ OBNOVY VE FARNOSTECH

Základní orientační pomůcka pro proces farního pastoračního plánování nazvaná *Parish Project* je založena na pracovním sešitu, jehož centrální myšlenkou je podpora jednotlivých farností v jejich hledání odpovědí po jejich vlastní identitě, propojení života a liturgie, společenství a poslání, farnosti a širší obce a podpora rozvoje vhodného a schůdného způsobu místního pastoračního plánování. Malé pracovní skupiny lidí na tomto projektu pracovaly společně s mnoha farnostmi od roku 1987. Jejich návrhy byly následně široce diskutovány, oficiálně podpořeny biskupem v diecézi Southwark a následně přijaty na celonárodní úrovni.

V pozadí celého projektu je obraz církve vnímané jako *communio* (společenství) mající účast na životě Trojice. Toto společenství nachází svoji nejhlubší dimenzi ve svátosti a tajemství eucharistického shromáždění neoddelitelně zahrnující misijní dimenzi. Za nedílnou součást tohoto společenství je také považován jeho ekumenický rozměr.

Principy tohoto projektu jsou velmi podobné způsobu podpory farní pastorační obnovy v dublinské diecézi (PDR – viz výše) s tím rozdílem, že zde byl vypracován jednotný pracovní materiál, zatímco v Dublinu je spíše tendence vytvářet podpůrné materiály postupně, v reakci na konkrétní potřeby jednotlivých farností. Přesto, že tento přístup založený na jednotném materiálu může vyvolávat zdání určitého pevně daného *programu*, důraz je zde opět položen spíše na *proces*, jehož jsou určité programové kroky pouhou malou, i když důležitou součástí.⁷⁴

Parish Project je založen na tzv. „pastoračním cyklu“ se stále se opakujícím částmi: 1) *popis a průzkum* vlastní pastorační zkušenosti; 2) *naslouchání a reflexe* této zkušenosti ve světle Písma a učení církve; 3) *volba* vhodného jednání jako pastorační odpovědi na současnou situaci; 4) *slavení* v modlitbě, liturgii a pohostinství. Po nutných konzultacích, formaci určité základní skupiny (konkrétní materiály k této formaci jsou přílohou projektu) a dalších přípravách je doporučeno organizovat tzv. „farní den“, při kterém jsou výše zmíněné kroky „pastoračního cyklu“ použity jako rámeček pro společné uvažování nad celkem života a poslání farnosti. Po tomto farním dni je pak farnost dále doprovázena na cestě, pro kterou se sama rozhodla.

Nakonec je zde velmi silně zdůrazněno, že celý proces je trvalým, životním procesem hluboké konverze a zrání jak pro jednotlivce, tak pro společenství, který zahrnuje všechny oblasti osobního a společného života včetně farních struktur a stylů rozhodování a pastorace. Různé malé skupiny uvnitř farnosti a skupina kooperativního vedení farnosti („Core Group“ nebo „farní pastorační rada“) uschopňující k plodné spoluzodpovědnosti další a další farníky jsou zde viděny jako důležitá prostředí pro plodný rozvoj celého procesu obnovy.

DIECÉZE PORTSMOUTH: DIECÉZNÍ KURIE JAKO MODEL SLUŽBY A SPOLUPRÁCE

Pastoračně plánovací proces v jihoanglické diecézi Portsmouth⁷⁵ započal v roce 1990 organizací celodiecézních kněžských setkání a pokračoval organizací „Diecézní letní konference“ v roce 1991 a založením „Společné rady kněží a laiků“⁷⁶ jakožto kroku k obnovení před časem zrušené Diecézní pastorační rady. V roce 1997 byla v dokumentu nazvaném *A Church for the 21st Century* načrtnuta

pastorační vize diecéze,⁷⁷ jejíž realizace byla reflektována na konferenci nazvané *Called by Christ* v roce 1998.

Poslední pastoračně-plánovací dokument nazvaný *Organising for Communion and Mission*⁷⁸ je integrální součástí tohoto dlouhodobého procesu a zaměřuje se na reformu diecézní kurie. Podle biskupa Hollise, úkolem diecézní kurie je „naslouchat potřebám a prioritám, které byly identifikovány lidmi a kněžími v diecézi, reagovat na ně a pak poskytovat podporu, formaci a zdroje, aby tyto potřeby mohly být naplňovány“. Veškerá práce, služba a struktury diecézní kurie musí být nesený a inspirovány touto společnou vizí. Po zdůraznění vysoké důležitosti trvalé formace kléru i laiků, biskup Hollis pak v dokumentu vyjmenovává některé specifické výrazy služby diecézní kurie v jejím úkolu být „službou společenství“, „podněcovatelkou misie“⁸⁰ a „modelem spolupráce“.⁸¹ Podle biskupova přání, veškeré struktury diecézní kurie a jejich vztahy s diecézními poradenskými orgány mají být zreformovány tak, aby byly schopné kooperativně plnit toto své poslání.⁸² Moderátorem diecézní kurie bude generální vikář, který má „pracovat s vedoucími jednotlivých oddělení a spolu s nimi být za práci kurie zodpovědný biskupovi a farnostem“.

ARCIDIECÉZE WESTMINSTER: AUTORITATIVNÍ „NA TVÉ SLOVO, PANE“ A RENEW

Kardinál Murphy-O'Connor z arcidiecéze Westminster vydal 13. října 2002 pastýřský list nazvaný „*At Your Word, Lord*“⁸³ („Na tvé slovo, Pane“) reagující na centrální výzvu z papežova listu *Novo millennio ineunte* k „zajetí na hlubinu“ a k obnovení „opravdovosti úsilí a elánu pro duchovní a pastorační činnost“ (NMI 1 a 3).⁸⁴ Kardinál ve svém listě zmiňuje, že již v průběhu minulého roku v rámci procesu „*At Your Word, Lord*“ započal konzultace o potřebě odpovědět na tuto nejen papežovu, ale, jak kardinál důvěřuje, i Boží výzvu pro diecézi. Za tímto účelem se setkával s kněžími a řeholníky po celé diecézi a mnozí další věřící mu psali dopisy vyjadřující jejich naděje a touhy po duchovní obnově. Na základě těchto neformálních konzultací si kardinál upřesnil svoji pastorační vizí.⁸⁵ Kardinál ve svém listě pak zve všechny kněze v diecézi, aby se s ním setkali na dvoudenním listopadovém setkání, kde jim chce tuto vizí předstírat a které má být „příležitostí společně se modlit a společně diskutovat, aby tak mohla být načrtnuta cesta kupředu, která by pak mohla být nabídnuta všem lidem v diecézi“. Po tomto setkání se kardinál při různých příležitostech hodlá setkat s řeholníky a se zástupci každé farnosti, aby jim všem „nabídl klíčové body této duchovní a pastorační obnovy“.

Ohlášeného kněžského setkání se pak v listopadu 2002 zúčastnilo na 400 kněží.⁸⁶ Na tomto setkání westminsterský kardinál zopakoval své přirovnání církve ke „hnutí“, tj. ke společenství lidí, kteří jsou díky svému spojení s Ježíšem spojení ve společenství se sebou navzájem a vyjádřil své přesvědčení, že je třeba se inspirovat zkušeností nových církevních hnutí, která považuje za znamení Ducha a naděje pro církve. Popřel však, že by jeho program obnovy měl spočívat v tom, že bude tato hnutí napodobovat v nějakém organizovaném zakládání malých křesťanských společenství ve farnostech. „Lidé se budou setkávat v malých skupinách s důrazem na modlitbu a formaci, aby se pak také byli připraveni sdílet se širší společností. Konkrétní způsob, jakým se tento proces bude v diecézi vyvíjet, je mnohem širší než jednotlivá konkrétní hnutí.“

Kardinálův hlavní nástroj pro podporu takového procesu v diecézi je program zvaný „Renew“, původně vyvinutý v USA, dnes ale rozšířený v celém anglicky mluvícím světě.⁸⁷ Jádrem tohoto programu je vytvoření malých skupin uvnitř farností, které se scházejí k modlitbě, čtení Písma, studiu katechismu a diskusi. Tato společenství se scházejí jednou týdně vždy během pěti cyklů („sezón“ trvajících vždy šest týdnů) během dvou let. Celý proces má postupně vyústit v ustanovení jakési koordinační skupiny („core community“), něco jako farní pastorační rady, která se má stát stálou farní strukturou zodpovědnou za další rozvoj malých společenství ve farnosti.⁸⁸ Přesto, že někteří kněží při diskusi vyjadřovali své obavy či výhrady vůči takovému jednotnému přijetí cizího programu jako hlavního nástroje pastorační obnovy v diecézi, zdá se, že tento postup bude nakonec realizován.⁸⁹

FRANCIE

Podle generálního vikáře francouzské diecéze Besançon,⁹⁰ v roce 1997 již 25 francouzských diecézí dovršilo proces pastorační restrukturalizace podobný níže popsanému a dalších 44 se v té době nacházelo uprostřed něj. Přesto, že jsou vyporozovatelné určité základní společné rysy těchto procesů, každá diecéze si vždy hledala svoji jedinečnou cestu a jedinečný způsob pastorační obnovy přizpůsobený místním podmínkám. V jiné studii⁹¹ je navíc k dispozici krátký přehled o dokumentu francouzské biskupské konference *Pozvat současnou společnost k životu z víry: Dopis francouzským katolíkům*,⁹² jehož vznik je sám o sobě výborným příkladem pastoračně plánovacího procesu na celonárodní úrovni.

DIECÉZE BESANÇON: RESTRUKTURALIZACE VE SLUŽBĚ CÍRKEVNÍ KOMUNITY A JEJÍHO POSLÁNÍ

Počátek pastoračně-restrukturalizačních procesů ve francouzské diecézi Besançon⁹³ je možno spatřovat v širokém konzultačním a formačním procesu zaměřeném na 25. výročí Druhého vatikánského koncilu v roce 1990 nazvaném „Horizont 90“.⁹⁴ V červnu 1990 tento proces vyvrcholil velkým diecézním setkáním, kterého se zúčastnilo 20 000 lidí. Koordinační skupina pak ze všech těchto úvah vypracovala *sedm důležitých orientačních linií*, které měly určovat život diecéze v následujících letech. Jednou z těchto linií byla i restrukturalizace farní pastorace.

Již od samého počátku bylo zdůrazňováno, že restrukturalizace farností a vikariátů je pouhým prostředkem a projev věrnosti základnímu poslání církve. Stejně jasná však byla i nutnost utvářet dnešní farní struktury jiným způsobem než v době jejich vzniku před 100 lety. Na jedné straně bylo sice přiznáno, že nedostatek kněží byla jedna z důležitých okolností, které iniciovaly počáteční úvahy o nutnosti restrukturalizace, zároveň však bylo velmi zdůrazněno, že hlavním důvod této restrukturalizace je třeba spatřovat v potřebě najít vhodný, proaktivní a živý způsob přítomnosti církevních společenství v moderní společnosti. Od svého počátku byl proces farní restrukturalizace chápán spíše jakožto zkušenost spirituální proměny než pouhá administrativní reorganizace. Bylo zcela jasné, že změny musí ze všeho nejdříve proběhnout v myslích lidí a že celý proces bude vyžadovat velkou trpělivost a citlivost. Proto také byly vyčleněny patřičné personální i finanční zdroje, aby celý proces mohl být jak odborně organizačně řízen, tak duchovně a pastoračně doprovázen. Jeden kněz, bývalý biskupský vikář, byl na pět let vyčleněn výlučně pro doprovázení tohoto procesu. K ruce mu pak bylo několik dalších kněží jinak angažovaných i v jiných oblastech pastorace.

Počáteční proces konzultací a průzkumů zaměřený na otázku restrukturalizace proběhl v letech 1991 – 1992.⁹⁵ Postupně vykryštalizovaly *dva hlavní principy*: 1) v nových pastoračních jednotkách by měly být přítomny všechny základní rozměry života církve; 2) pastorační služby farností by měly zůstat pokud možno relativně dostupné. Po zorganizování další fáze širokých konzultací farníků a kněží v celé diecézi se postupně začaly objevovat základní obrysy budoucího nového uspořádání.⁹⁶ Nakonec, po konzultaci s kněžskou radou, diecézní biskup vyhlásil nové strukturální uspořádání diecéze v roce 1997.

Nyní ovšem nastoupila *fáze realizace*, která musela být doprovázena stejně citlivě jako předchozí přípravné kroky. Všem lidem, kterých se tento proces dotýkal, musel být znovu a znovu připomínán komunitní a misijní rozměr celého procesu, stejně tak jako nutnost zakořenění jak v tajemství Trojice, tak v životě dnešních lidí. Kněží, pracující nyní jakožto součást širší sloužící komunity, museli být citlivě doprovázeni ve svém často bolestném hledání nové definice své pastorační role a kněžské identity. Všem aktivně zapojeným do pastorační služby pak musela být nabídnuta nějaká forma kvalitní teologické, pastorační a duchovní formace, supervize a doprovázení.⁹⁷

NĚMECKO

Církev v Německu je známá svojí propracovanou organizovaností a managementem. Protože styl vlastního pastoračně-plánovacího procesu popsaný výše (především u australských a amerických diecézí) je v Německu velmi podobný (jen rozpracování je většinou několikrát obsáhlejší), budou

zde zmíněny jen některé specifické důrazy či problémy vlastní třem spíše náhodně vybraným německým diecézním.

DIECÉZE ROTTENBURG-STUTTGART: EVANGELIZACE, PASTORACE A MALÉ SKUPINY

Již starší pastorační plán jedné z největších německých diecézí, Rottenburg-Stuttgart,⁹⁸ nazvaný „Pastorační perspektivy v diecézi“⁹⁹ zdůrazňuje nejen kulturní posun v širší společnosti a nedostatek kněží, ale i tzv. „nedostatek farností“¹⁰⁰ jako důvod současné krize v pastoraci. Tato krize je však vnímána jako šance pro církve ke změně jejich pastoračních výhledů a orientace do budoucnosti.¹⁰¹ Dokument je rozdělen na dvě hlavní části: „Evangelizace církve“ (v pozadí je především *Evangelii nuntiandi* Pavla VI.) a „Perspektivy farní pastorační služby“ (v pozadí je *communio* ekleziologie II. vatikánského koncilu). V dokumentu je jasně zdůrazněno, že subjektem pastorační služby je celé společenství farnosti, které by mělo zůstat stále otevřené všem pokřtěným. Podstatné rozměry života farnosti jsou spatřovány v osobních vztazích farníků mezi sebou navzájem vyjádřených v nerůznějších formách malých skupin nebo sdružení a ve spoluzodpovědnosti a spolupráci v pastorační službě a ve vedení farnosti. V celé pastorační struktuře, tak, jak je v dokumentu popisována, je kladen silný důraz na „plnouúvazkovou“ pastorační službu, aniž by se však vylučovala služba dobrovolných spolupracovníků a spolupráce všech farníků.

DIECÉZE REGENSBURG: PASTORAČNÍ JEDNOTKY JAKOŽTO SVAZKY JEDNOTLIVÝCH FARNOSTÍ

Pastorační plán další německé diecéze, Regensburg,¹⁰² nazvaný *Pastorale Planung 2000*,¹⁰³ završil pětileté období široce založených celodiecézních konzultací a plánování. Po detailním popisu a analýze současné pastorační situace v diecézi a jejího kulturně-sociálního kontextu je v další části velmi silně doporučena kooperativní pastorace¹⁰⁴ jakožto cesta dopředu. Velký důraz je zde na dobrovolné aktivity a zapojení všech věřících. Dále je zde jasně uznán fakt, že efektivní pastorační služba vyžaduje vhodné struktury, které respektují situaci místní obce a jejich přirozených napojení na širší celek.

Právě z tohoto důvodu je plánován vznik větších „pastoračních jednotek“, které by byly vedeny biskupem jmenovaným pastoračním týmem lidí pracujících na plný úvazek. Úkolem takového týmu je spolupráce s různými službami v jednotlivých farnostech pospojovaných do větších celků a uschopňování dobrovolných pastoračních spolupracovníků a všech farníků k zapojení se do kooperativního stylu pastorační služby. Každá „pastorační jednotka“ se bude skládat ze dvou nebo více farností, které si (na rozdíl od francouzského modelu, ale podobně jako v australském Rockhampton a americkém St. Cloud) ponechají svůj statut „kanonických farností“ a své poradní orgány (pastorační a ekonomickou radu). Jeden kněz bude vždy jmenován jako vedoucí jedné „pastorační jednotky“ a bude zastávat zodpovědnosti faráře pro všechny farnosti v této jednotce spojené.¹⁰⁵ Založení mezifarnostní farní rady zde není povinné, ale velmi doporučované. Vikariát je zde chápán jako velmi důležitá pastorační struktura stojící ve službě jednotlivých „pastoračních jednotek“, s úkolem koordinovat a podporovat jejich pastorační aktivity a doplňovat je těmi aktivitami kategoriální pastorace zaměřené na určité specifické skupiny, které by jednotlivé farnosti nebo „pastorační jednotky“ nebyly schopné zajišťovat samy.

DIECÉZE PASSAU: „BÝT BLÍZKO BOHU A LIDEM“ A PROBLÉM STŘÍDÁNÍ BISKUPŮ

Na pastoračním plánu diecéze Passau¹⁰⁶ nazvaném *Passauer Pastoralplan 2000: Gott und den Menschen nahe*¹⁰⁷ se začalo pracovat na podzim 1997 za minulého pasovského biskupa Franze Xavera Edera, který tehdy zahájil proces nazvaný „Pastorale Entwicklung im Bistum Passau“ (PEP) a jeho doprovázení svěřil pracovní skupině, kterou teologicky supervizovali Dr. Isidor Baumgartner z Pasova a DDr. Paul Michael Zulehner z Vídně. Na jaře 1998 bylo provedeno a zpracováno 73 interview s předem vybranými osobami ze všech vrstev obyvatelstva diecéze a biskup Eder svolal všechny zaměstnance biskupství ke kluzurovanému pracovnímu setkání. Na podzim 1998 byly zorganizovány další rozhovory a průzkumy, které byly zaměřeny na 450 lidí pracujících v pastoraci v diecézi. V zimě 1998 svá pracovní setkání organizovaly farní pastorační rady, spolky, řehole a další církevní skupiny a na 5000 osob se účastnilo rozhovorů, které byly vedeny 160 školenými

moderátory a zaměřily se na téma co církvi brání, co ji posiluje a co ji vede dál. Na jaře 1999 vznikl na základě shromážděných materiálů první návrh pastoračního plánu strukturovaný podle pěti tematických okruhů: Boží blízkost, lidská blízkost, organizační rozvoj, osobnostní rozvoj a ostatní témata neřešitelná na úrovni diecéze (ta se takto z pastoračního plánu vyloučila s tím, že se budou diskutovat, až bude zralý čas). Na podzim a v zimě 1999 byl návrh rozpracovaný do 13 projektů předložen k diskusi veřejnosti (diskuse nyní probíhaly v 222 skupinách a bylo předloženo kolem 1000 připomínek). Po těchto konzultacích se na přípravě pastoračního plánu celkem na 7000 lidí. Na jaře 2000 byl návrh pastoračního plánu ve světle těchto připomínek dále upraven, podstatně zestručněn (nyní 9 projektů) a předložen kněžské radě, která jej schválila. V květnu 2000 návrh plánu podepsali předšedové diecézní pastorační rady, kněžské rady a diecézní Caritas a doporučili jej biskupovi Ederovi. O letnicích 2000 jej biskup Eder slavnostně vyhlásil a předložil k realizaci. Ve farnostech jej pak podepsali faráři a předšedové farních rad, čímž skončila přípravná fáze. Pastorační plán také vyšel jako 36 stránková brožura, které se prodalo na 50.000 kusů.

Pastorační plán je rozčleněn do čtyřech hlavních oblastí s 9 projekty:

- být blízko Bohu (1. spočívat v Božím tajemství; 2. veřejně svědčit o Bohu)
- být blízko lidem (3. být pohostinní; 4. sloužit v lásce; 5. mít čas pro druhé)
- personální podpora (6. podporovat dobrovolné spolupracovníky; 7. kvalitně formovat profesionální pracovníky)
- strukturální rozvoj (8. dále rozvíjet pastorační struktury; 9. být přítomni v kultuře a společnosti)

Pasovský pastorační plán má mezi ostatními představenými svým způsobem zvláštní postavení tím, že ihned po svém vydání si vysloužil (dodnes nezveřejněnou) kritiku vatikánských kongregací zaslanou v tajném přípisu tehdejšímu diecéznímu biskupovi Ederovi. Ten byl pak rychle poté (u příležitosti svých 75. narozenin) vystřídán konzervativnějším Wilhelmem Shramlem, který, jak se prozatím zdá, nechce mít s dosavadním participativním stylem tvorby a realizace pastoračního plánu, ani s jedním z jeho hlavních iniciátorů, Paulem M. Zulehnerem, nic moc společného.¹⁰⁸

ZÁVĚREČNÁ REFLEXE

Při celkovém pohledu na všechny zkoumané diecéze je nyní snad možné shrnout základní rysy diecézního pastoračního plánování a obnovně-pastoračních procesů asi takto:

- V dnešní celosvětové církvi je citlivé pastorační plánování obecně viděno jako důležitý, nebo dokonce nutný prostředek pro nalezení vhodného způsobu a přiměřených cest pro naplňování základního poslání církve v (post)moderní společnosti.
- Procesy pastoračního plánování nebo restrukturalizace jsou chápány mnohovrstevnatě: od nejhlubší roviny procesu spirituální konverze, přes proměnu teologicko-pastorační vize církve a pastorační služby, široce založené „synodální“ procesy a kroky až k efektivnímu odbornému strategickému plánování.
- Nové utváření života farních obcí i dalších společenství, změny ve stylu pastorační služby a pastoračního vedení a různé reformy církevních struktur jsou všeobecně chápány jako nutné důsledky obnovené ekleziologie a teologie pastorační služby, ale často i jako vhodné reakce na různé kulturní změny a praktické jevy (jako např. nedostatek kněží, populační růst nebo přesuny, kulturní rozmanitost nebo klesající počet praktikujících katolíků).
- Podstatné prvky procesu pastoračního plánování jsou téměř pokaždé tyto: široký sběr relevantních informací; kvalitní pastorační analýza; solidní teologické základy v trinitární a komunitární ekleziologii; více či méně široce založené konzultace jak s odborníky, tak se všemi křesťany; jak duchovně-pastorační, tak manažerské doprovázení a podpora celého procesu; otevřenost pro spolupráci s některými speciálnějšímými přístupy k pastorační obnově inspirované novými hnutími; nějaký typ struktur podporujících realizaci pastoračního plánu.
- Výsledkem pastoračně-plánovacích procesů je většinou nějaká kombinace následujících důrazů: silný důraz na misi a evangelizaci; kooperativní pastorační služba jakožto cesta kupředu; obnovené chápání rolí jak ordinovaných, tak neordinovaných pastoračních služebníků a všech věřících

zdůrazňující komplementaritu a spoluzodpovědnost při zachování jedinečnosti poslání a charismat; komunitární dimenze života farnosti včetně důrazu na malá společenství a malé skupiny různého typu; kvalitní komunikace, participace, vzdělání, formace a podpůrné systémy; hluboká a inkusivní spiritualita; jednota uvnitř farností, diecéze a s širší církví; strukturální reformy a restrukturalizace farností jakožto nutná součást širšího procesu pastorační obnovy; citlivost na zasazení do kontextu širší společnosti; obnovené vědomí misijního poslání apod.

- Ačkoli pastorační plánování dostalo v mnoha diecézích velmi silný impuls papežovým listem *Novo millennio ineunte*, zvláště tam, kde je tendence k přejímání demokratických široce participativních procesů, se zároveň také projevují i určité obavy některých vatikánských úřadů před přílišným vlivem „lidu“ na rozhodování biskupů.

Při všech společných rysech, jednotlivé přístupy k pastoračnímu plánování se samozřejmě také od sebe velmi liší, a to na základě různých místních potřeb, odlišnosti situace, různé předchozí historie diecéze a zvláštních důrazů, které celému procesu dodají dotyční diecézní biskupové. Tyto zvláštní důrazy se nakonec, samozřejmě při vědomí nutného zjednodušení, pokusím kategorizovat:

- Přístup vycházející spíše „zdola“ a umožňující dlouhodobě založeným a dobře řízeným procesem kvalitní naslouchání co nejširší základně (typickým představitelem tohoto přístupu je např. australská Broken Bay, francouzský Besançon, německé Passau za biskupa Edera, ale i většina dalších zmíněných diecézí) OPROTI přístupu vycházejícímu spíše „shora“, vedenému snahou během kratší doby a bez příliš náročné organizace posunout podstatné věci v diecézi kupředu (typickým představitelem tohoto přístupu se zdá být westminsterský kardinál Murphy-O'Connor) nebo naopak již rozběhnuté procesy zpomalit či zmrazit (německé Passau za biskupa Shramla).
- Přístup založený na určitém více či méně dlouhodobém procesu přípravy a formulace dlouhodobého pastoračního plánu diecéze s následným obdobím jeho realizace (typicky australská Broken Bay, americký San Jose, irská Kilmore a německý Regensburg) OPROTI přístupu spoléhajícímu spíše na dlouhodobou soustředěnou podporu a koordinaci jedinečných obnovných procesů v jednotlivých farnostech (typický představitel tohoto přístupu je irský Dublin, některé anglické diecéze používající Parish Project, americká Albany a australská Adelaide v 80. a 90. letech).
- Přístup založený (většinou již v průběhu 80. a 90. let) na dlouholeté zkušenosti s podobnými procesy probíhajícími na farní rovině a postupně se přirozeně přelévající i na rovinu diecézní (např. anglické Portsmouth, německý Rottenburg-Stuttgart a mnohé francouzské a americké diecéze) OPROTI přístupu inspirovanému až teprve nedávno papežovým *Novo millennio ineunte* a iniciujícímu pastorační proměnu spíše „shora“, z diecézní roviny, postupně „dolů“, k farnostem (např. australská Broken Bay, Adelaide v posledních letech, irské Kilmore a anglický Westminster).
- Přístup zdůrazňující především spirituálně-pastorační nebo teologický rozměr celého pastoračně-plánovacího procesu (typicky australská Broken Bay, americké Los Angeles, irský Dublin a francouzský Besançon) OPROTI přístupu spoléhajícímu spíše na odborně-manažersky vedený a pastoračně-sociologicky podložený proces strategického organizačního plánování (typicky americký San Jose a německé Passau).
- Přístup zahrnující a diskutující širokou oblast pastorace jako celek, ze kterého se postupně vynoří konkrétní pastorační priority, z nichž jednou je pak případně i nutnost farní restrukturalizace (typicky australská Broken Bay, americké Los Angeles a San Jose, irské Kilmore, francouzský Besançon či německý Regensburg) OPROTI přístupu zaměřenému od počátku výlučně na restrukturalizaci farností jako danou nutnost a diskutujícímu pak už jen její vhodnou formu (typicky australské diecéze Rockhampton a Adelaide v posledních letech a americký St. Cloud).
- Přístup, který v případě restrukturalizace farností preferuje jakési rozplynutí původních farností v nových větších celcích s vždy pouze jednou pastorační a ekonomickou radou, statutem kanonické farnosti a několika „kontaktními místy“ (typickým představitelem je francouzský

Besançon) OPROTI přístupu, který v případě restrukturalizace preferuje spojování farností do větších „svazů“ při zachování (většinou i kanonické) identity původních farností včetně jejich pastoračních a ekonomických rad (typickým představitelem je australský Rockhampton, německý Regensburg a pravděpodobně i americký St. Cloud; australská Adelaide oba přístupy citlivě kombinuje).

- Přístup důvěřující určitým jinde vyvinutým a vyzkoušeným přístupům k pastorační obnově (např. anglický Westminster) OPROTI přístupu spoléhající výslovně na místní inspirace a zdroje (irský Dublin).
- Přístup kladoucí velký důraz na odborné pastoračně-teologické doprovázení (německé Passau za biskupa Edera) OPROTI přístupu spoléhající spíše na autoritativní selektivní aplikování částí pastoračního plánu, které jsou dotyčnému biskupovi blízké (německé Passau za biskupa Shramla).
- Navíc je možné zmínit další speciální důrazy, jako například důraz na nutnost reformy diecézní kurie (australská Adelaide a anglický Portsmouth), prioritní důraz na malá křesťanská společenství či základní komunity (většina diecézí v Africe a Jižní Americe, ale výslovně také australská Adelaide, německý Rottenburg-Stuttgart a anglický Westminster) a pastorační plánování formou diecézního synodu (např. americké Los Angeles, Fort Worth a mnohé francouzské diecéze).

Zdá se tedy, že ačkoli v diecézním pastoračním plánování dnes panuje velká mnohost různých důrazů a přístupů, je dnes pastorační plánování stále častější cestou vnitřní (osobní) i vnější (strukturální) proměny uschopňující místní církve žít a plodně (misijně) svědčit uprostřed dnešní měnící se společnosti. Podle stylu vedení jednotlivých biskupů jsou pak pravděpodobně i jednotlivé pastoračně plánovací procesy také zaměřeny buď spíše na osobní a misijní rozměr („konzervativnější“ biskupové) nebo na strukturální a participativní rozměr („progresivnější“ biskupové). Ovšem z podstaty věci je očividné, že pastorační plánování může přinést trvalejší ovoce jen tam, kde jsou zohledněny či zdůrazněny všechny tyto rozměry, a tak jsou pak schopné podporovat se navzájem. Jestliže je celý proces nesen citlivým, ale také k činům odvážným nasloucháním Božímu slovu: „Na tvé slovo, Pane, spustím síť!“ (Lk 5,5), je naděje, že společně budeme moci prožít totéž, co Petr – osobní proměnu na cestě hlubšího následování, nové metody rybolovu přizpůsobené dnešku, spolupráci s ostatními loďkami a bohaté ovoce přijaté jako Boží dar.

BIBLIOGRAFIE TEXTŮ V ČEŠTINĚ

Kromě mnoha anglických a německých internetových i dalších zdrojů uvedených v poznámkách bylo pro zpracování studie použito i několik českých textů či překladů:

Flyn, Laurence, *Cestou necestou: Podpůrné kněžské skupiny v diecézi Clogher*, k dispozici na <http://plzen.cirkev.cz> TEXTY – PASTORAČNÍ PLÁNOVÁNÍ.

Harrington, Donal, *Proces obnovy farností v dublinské diecézi*, k dispozici na <http://plzen.cirkev.cz> TEXTY – PASTORAČNÍ PLÁNOVÁNÍ.

Hruška, Petr, „*Hodte síť na pravou stranu lodi*“: *Pastorační plánování v církevních dokumentech*, k dispozici na <http://plzen.cirkev.cz> TEXTY – PASTORAČNÍ PLÁNOVÁNÍ.

Hruška, Petr, *Od obrazu k ikoně: Deset let snah o pastorační strategii v plzeňské diecézi*, k dispozici na <http://plzen.cirkev.cz> TEXTY – PASTORAČNÍ PLÁNOVÁNÍ.

Hruška, Petr, *Reform and Renewal: Theological Reflection on Organising Pastoral Ministry in the Diocese of Pilsen* (Dublin: All Hallows College, 2002)

Kelly, Liam, *Pastorační plánování v Irsku: Zkušenosti z diecéze Kilmore*, k dispozici na <http://plzen.cirkev.cz> TEXTY – PASTORAČNÍ PLÁNOVÁNÍ.

Mauvais, Louis, *Pastorační restrukturalizace ve Francii: Příklad z diecéze Besançon*, k dispozici na <http://plzen.cirkev.cz> TEXTY – PASTORAČNÍ PLÁNOVÁNÍ.

POZNÁMKY

- ¹ Studie je založena na mé disertační práci pro postgraduální kurs MA in Pastoral Leadership nazvané *Reform and Renewal: Theological Reflection on Organising Pastoral Ministry in the Diocese of Pilsen* (Dublin: All Hallows College, 2002) Chapter 2: Attending Pastoral Trends, Part 2.1 Diocesan Pastoral Planning.
- ² „National Pastoral Planning Network Conferences“ (NPPNC) nejen organizuje konference, ale pomáhá i v běžné diecézní agendě a formaci; http://www.brokenbay.catholic.org.au/Plan/national_pastoral_planning_netwo.htm (pozn.: odkaz byl funkční v roce 2002 a momentálně není dostupný; stránku pastoračního plánování diecéze Broken Bay lze nalézt na <http://www.brokenbay.catholic.org.au/planning>).
- ³ Ačkoliv tato diecéze je čtyřikrát menší než plzeňská (2,763 km²), celkový počet obyvatel (téměř 800,000), počet katolíků (kolem 25%) a „stáří“ diecéze (vznikla před 16 lety) jsou již celkem srovnatelné s naší situací. Nedělní účast na bohoslužbách (18% z počtu katolíků) je, ovšem, mnohem vyšší a věkový průměr účastníků je nižší. Diecéze má 39 farností. Zdroj: webové stránky diecéze, <http://www.brokenbay.catholic.org.au.htm> (stav z roku 2002).
- ⁴ Původní zdroj pro tuto práci: *Catholic Diocese of Broken Bay*, http://www.brokenbay.catholic.org.au/Plan/going_forward_together2001.htm (stav z roku 2002). Dnešní umístění stránek pastoračního plánování diecéze: <http://www.brokenbay.catholic.org.au/planning>.
- ⁵ Viz podrobný rozbor v jiné mé studii „*„Hodte síť na pravou stranu lodí“: Pastorační plánování v církevních dokumentech*“ (<http://plzen.cirkev.cz>) TEXTY – PASTORAČNÍ PLÁNOVÁNÍ).
- ⁶ V článku 11, zdůrazňujícím církev jakožto *communio*, které je speciálním způsobem žité v místní církvi shromážděné kolem biskupa, jehož úkolem je toto *communio* prohlubovat a podporovat, čteme: „Synodní otcové viděli velmi praktický výraz tohoto ducha [zde text navazuje na předchozí odkaz na Sk 4,32] v přípravě diecézního pastoračního plánu ve spolupráci se všemi věřícími a jejich organizacemi diecéze. Takovýto postup zajistí, že pastorační plán je plodem spirituality *communio* zdůrazňované Druhým vatikánským koncilem.“ Překlad z John Paul II, *Ecclesia in Oceania: Post-Synodal Apostolic Exhortation on Jesus Christ and the Peoples of Oceania* (Vatican: Holy See, 1999). Dokument je možno nalézt v různých jazycích na webových stránkách Vatikánu <http://www.vatican.va> (překlad je pořízen z anglické verze).
- ⁷ Základní poslání diecéze („Mission Statement“) je zde zformulováno takto: „My, příslušníci katolické církve v diecézi Broken Bay, jsme na základě svého křtu komunitou Ježíšových učedníků. Pod vedením Ducha svatého jsme zavázáni ke spolupráci na rozšiřování Božího království. Budeme HLÁSAT radostnou zvěst o Ježíši v našich slovech i činech, OSOBNĚ ODPOVÍDAT na Boží jedinečnou lásku ke každému z nás, NAVZÁJEM SE MILOVAT V Ježíšově lásce, SLAVIT naši katolickou víru a životní zkušenost a DĚLIT SE o ně s druhými, VYUČOVAT základům katolické víry a biblického příběhu a jejich důsledkům pro náš život, SLOUŽIT sobě navzájem, místním obcím a celému stvoření ve spravedlnosti a lásce, HLEDAT JEDNOTU s našimi spolukřesťany a smysluplný dialog s lidmi každého vyznání.“
- ⁸ Základní vize diecéze („Diocesan Vision“) je zde popsána takto: „Jakožto komunita Ježíšových učedníků považujeme naše křestní začlenění do společenství těch, kdo touží po plnosti Božího království, za zdroj naší identity. Proto se chceme vzájemně povzbuzovat a podporovat ve snaze učinit naši víru v Ježíše Krista centrem našich životů, sdílet naději, kterou máme v Kristu a vtělovat Kristovu spravedlnost a jeho pokoj do veškeré naší činnosti.“ Následují některé charakteristiky společného „slavení“ základních rozměrů víry a seznam některých potřeb, „které vnímáme v nás samotných“: potřeba trvalého obrácení, potřeba podpory a rozvoje našich obdarování, potřeba vrůstání do hlubšího společenství. Prohlášení pak pokračuje: „Vše toto činíme nesení inspirací plynoucí z života podle Písma v důvěře v Ducha svatého.“
- ⁹ Pro zajímavost uvádíme jednotlivé cíle podle misijních oblastí: *Misijní oblast 1) Život a poslání křesťanského společenství*: Cílem jsou živé farnosti zvěstující evangelium, vnímající a objímající bolesti a starosti svých členů, sytící a podporující křesťanské společenství; podporující odpuštění a smíření, otevřené vůči širší společnosti a vycházející jí vstříc, podporující kooperativní způsob vedení, prohlubující komunikaci a vzájemné propojení, podporující malá křesťanská společenství, snažící se o jednotu. *Misijní oblast 2) Katolické vzdělávání a rozvoj osobní víry*: Cílem je vzdělávací a formační prostředí, které je citlivé k darům a potřebám jednotlivých lidí, podporuje osobní vztah s Ježíšem, podporuje a utvrzuje společenství ve víře, pomáhá rozvoji lidí schopných kooperativního vedení a uschopňuje je k němu, připravuje a formuje pastorační služebníky pro různé oblasti pastorace, je zvláštním způsobem zaměřené na děti a mládež, je zaměřené na hlásání evangelia a vycházení vstříc dnešním lidem. *Misijní oblast 3) Služba a sociální spravedlnost*: Cílem je rozvoj osobního i společného nasazení se pro podporu sociální spravedlnosti, který je podporován programy zakořeněnými v evangeliu, dále hlásání radostné zvěsti o Ježíši, podpora spravedlnosti, milosrdenství a naděje, rozvoj citlivého svědomí, služba lidem se zvláštními potřebami, podpora spolupráce s křesťany jiných vyznání. *Misijní oblast 4) Diecézní vedení a podpora místních komunit*: Cílem je zde rozvoj přístupů, koncepcí, procesů a struktur, které podporují zapojení se v místní církvi, sytí život farních společenství a podporují je, rozvíjejí kvalitní komunikaci, rozdělují zdroje na základě potřeb, pomáhají při reflexi existujících pastoračních struktur a vytváření nových, podporují kooperativní formy vedení na všech úrovních.
- ¹⁰ *Catholic Archdiocese Adelaide*, <http://www.adelaide.catholic.org.au>.
- ¹¹ Tato malá společenství jsou chápána jakožto „způsob, kterým se církev uskutečňuje v konkrétním místě“. „Ve společenství se širší církvi jsou tato základní společenství skutečně a plně církvi.“ „Každý pokřtěný katolík přináší k nějakému základnímu církevnímu společenství, stejně tak jako přináší k nějaké konkrétní farnosti.“ Viz stránka věnovaná speciálně základním společenstvím v diecézi: <http://www.adelaide.catholic.org.au/Services/BEC/default.htm>.
- ¹² Viz <http://www.adelaide.catholic.org.au/ppp/default.htm>.
- ¹³ Viz <http://www.adelaide.catholic.org.au/ppp/21stcentury.htm>.
- ¹⁴ Viz <http://www.adelaide.catholic.org.au/ppp/background.htm>.
- ¹⁵ a) *dobodnuto* (farnosti souhlasí se spojením s jinými a v nejbližší době toto spojení uskuteční); b) *dobodnuto výhledově* (farnosti souhlasí se spojením s jinými, ale realizace tohoto spojení je odložena na dobu, kdy pro to bude vhodný čas); c) *nedobodnuto* (doporučení učiněná z celkového diecézního pohledu, která však zatím nebyla přijata jednotlivými farnostmi, kterých se to týká). Viz http://www.adelaide.catholic.org.au/ppp/rec_cat.htm.
- ¹⁶ Tyto kategorie jsou: „splýnutí“ (*amalgamation*; vznik větší pastorační jednotky z několika původních farností, která bude jedinou farností s jedinou identitou a většinou s nějakým novým jménem); „spárování“ (*twinning*; dvě farnosti, které si zachovávají svoji původní identitu, se budou dělit o jednoho kněze, sdílet různé zdroje a rozvíjet přátelskou spolupráci); „příprava spárování“ (*work towards twinning*; dvě farnosti se budou vzdáleně připravovat na budoucí spárování spoluprací kněží a spolupracovníků); „vytvoření

farního svazu“ (*clustering* nebo *forming a cluster*; podobně jako spárování, ale týká se tří i více farností, z nichž alespoň jedna nemá svého sídelního kněze); „příprava vytvoření farního svazu“ (*work towards clustering or forming a cluster*; podobně jako při přípravě spárování, ale týká se více farností). Viz http://www.adelaide.catholic.org.au/ppp/term_clar.htm.

¹⁷ Diecéze se rozkládá na rozloze 415 000 km², což znamená, že je padesátkrát větší (!) než plzeňská diecéze. Má 67 000 katolíků (polovinu z počtu v plzeňské diecézi) a 33 kněží v pastorační službě. Diecéze je rozdělena do 39 farností s 87 liturgickými centry (původně farnostmi). Zdroj: Mary Franzman, *Clustering of the Faith Communities of Bundaberg* (Thesis for the MA Course in Pastoral Leadership submitted to Dublin City University in September 2002).

¹⁸ Podle CIC can. 517, par. 1; Franzman, *Clustering*, Introduction.

¹⁹ Mary Franzman, *Clustering of the Faith Communities of Bundaberg* (Thesis for the MA Course in Pastoral Leadership submitted to Dublin City University in September 2002).

²⁰ Franzman, *Clustering*, Introduction.

²¹ James O'Halloran, *Small Christian Communities: A Pastoral Companion*. (Dublin: Columba Press, 1996) 18 a 24.

²² V exhortaci shrnující výsledky synodu o církvi v Africe papež píše: „Ihned od počátku synodní otcové rozpoznali, že církev jakožto rodina nemůže dosáhnout svého plného potenciálu jakožto církev aniž by byla rozčleněna do společenství, která jsou dostatečně malá, aby byla schopná podporovat a rozvíjet úzké lidské vztahy. Synodní shromáždění popsalo charakteristiky těchto společenství následujícím způsobem: prvotně to jsou místa, kde se lidé snaží o evangelizaci sebe samotných, takže jsou pak také následně schopni přinášet radostnou zvěst druhým; dále to jsou společenství, která se modlí a naslouchají Božímu slovu, povzbuzují své členy k přijímání zodpovědnosti, učí se žít spojený s komunitou širší církve a reflektují různé lidské problémy ve světle evangelia. Tato společenství musí pak především být zavázána k žití Kristovy lásky vůči každému, lásky, která přesahuje hranice přirozené solidarity klanů, kmenů nebo jiných zájmových skupin.“ John Paul II, *Ecclesia in Africa: Post-Synodal Apostolic Exhortation on the Church in Africa and its Evangelizing Mission Towards the Year 2000* (Vatican: Holy See, 1995) č. 89. Stejně téma je zpracováno v papežové exhortaci následující po synodu o církvi v Asii: „V této souvislosti a jakožto projev jejich pastorační zkušenosti, synodní otcové zdůraznili hodnotu *základních církevních společenství* jakožto efektivní cesty podpory společenství a zapojení ve farnostech a diecézích a jakožto pravý nástroj evangelizace.“ John Paul II, *Ecclesia in Asia: Post-Synodal Apostolic Exhortation on Jesus Christ the Saviour and His Mission of Love and Service in Asia* (Vatican: Holy See, 1999) č. 25. Oba dokumenty je možno nalézt v různých jazycích na webových stránkách Vatikánu <http://www.vatican.va> (překlad je pořízen z anglické verze).

²³ Peter Mobe, *The Rite of Christian Initiation of Adults and the Small Christian Communities in Zambia* (A Thesis of the MA Course in Pastoral Leadership submitted to Dublin City University in August 2002) Chapter 5: Critical Evaluation.

²⁴ Např. CARA (Center for Applied Research in the Apostolate; <http://www.georgetown.edu/research/cara>); NCPL (National Center for Pastoral Leadership; <http://www.ncpl.org>); NPLC (National Pastoral Life Center; <http://www.nplc.org>); NALM (National Association for Lay Ministry; <http://www.nalm.org>); PEP (Parish Evaluation Project; <http://www.pepparish.org>).

²⁵ Další diecéze, o jejichž pastoračně-plánovacích procesech je možné se informovat přes jejich internetové stránky, jsou například: Rochester, jehož plánovací website je považována za jednu z nejpropracovanějších (<http://www.dor.org/planning>); Philadelphia, na jejíž stránkách lze nalézt spoustu praktických materiálů a dobrou orientaci v problematice farních pastoračních rad (<http://www.archdiocese-phl.org/pastplan/parish.htm>); Rockford, kde bylo, zdá se, hodně teoretických materiálů, ale přístup k nim je momentálně nefunkční (<http://www.rockforddiocese.org/observer>); dále pak Cincinnati (<http://www.catholiccincinnati.org/admin/planres.htm>); Lacrosse (<http://www.dioceseoflacrosse.com/pasplanning.html>); Albany (<http://www.rcda.org/DPCLeaflet.htm>); Pueblo (<http://www.dioceseofpueblo.com/pastorallife/dpc.htm>); Newark (<http://www.rcan.org>); Syracuse (<http://www.syrdio.org/Pages/pastoral.htm>)...

²⁶ Ačkoli rozloha diecéze Los Angeles je téměř stejná jako plzeňské (téměř 9,000 km²), celkový počet obyvatel (přes 10 milionů) je více než 12x vyšší. Podíl katolíků v celkové populaci (35%) je pak dvakrát vyšší. Diecéze má 240 farností ve 120 městech, 19 misíí a 9 církví východního ritu. Etnicky založená pastorence zahrnuje 72 různých etnických skupin. Zdroj: Webové stránky diecéze; <http://www.la-archdiocese.org/english> (stav z roku 2002).

²⁷ Roger Cardinal Mahony, „As I Have Done for You: A Pastoral Letter on Ministry“ from 20th April, 2000 (*Archdiocese of Los Angeles*, <http://cardinal.la-archdiocese.org/000420.htm>).

²⁸ Detailní aktuální informace o tomto synodálním procesu lze najít na <http://synod.la-archdiocese.org>.

²⁹ Tato „re-orientace“ nutně podle kardinála Mahonyho zahrnuje čtyři věci: 1) laická pastorační služba zakořeněná ve společném kněžství všech věřících, ne jako pouhé přechodné nouzové opatření, ale jako projev skutečnosti, patřící k přirozenosti církve, že církevní společenství je vybavováno mnohými dary jakožto základy pro pastorační službu jak ordinovaných, tak neordinovaných věřících; 2) jasně vnímatelná potřeba větší spolupráce a inkusivity v pastorační službě na všech úrovních; 3) potřeba jasně porozumění podstaty laické církevní služby; 4) potřeba společné základní teologie jakožto východiska pro formaci k pastorační službě.

³⁰ Např.: znovuobjevení katolické teologie křtu jakožto základní svátosti služby; podíl jak ordinovaných, tak neordinovaných služebníků na jednom Kristově kněžství; teologie církve jakožto Božího lidu; zakořenění pastorační služby v charismatech darovaných Duchem svatým...

³¹ „Všichni pokřtění jsou povoláni mít podíl na poslání církve skrze vzájemnou službu (*diakonia*), skrze život zakořeněný v bohoslužbě (*leitourgia* / *koinonia*) a skrze svědectví evangelium svatým životem (*martyria*). Toto jsou hlavní společné známky křesťanského života. Způsob a intenzita účasti v tomto společném povolání se liší v závislosti na Duchem darované růzností darů a služeb.“

³² Kardinál Mahony uznává, že „většina laiků je povolána k spolupůsobení na proměně světa tím, že žijí své křesťanské povolání... uprostřed náročných požadavků manželství, rodiny, školy a zaměstnání,“ ale také jasně prohlašuje, že i církevní komunita je vlastním místem pastorační služby všech pokřtěných. Zvláštní forma této vnitrocírkevní služby všech pokřtěných, pastorační služba laiků v církvi na plný úvazek, je nazývána „laická církevní služba“ („lay ecclesial ministry“): „Termín ‚laická církevní služba‘ nepopisuje nějaký specifický druh služby nebo práce, nýbrž je používán pro označení pastorační služby plně angažovaných žen a mužů, ať už žijících v manželství nebo bez manželství, která je charakterizována svojí trvalostí, veřejným vykonáváním, uznáním a autorizací.“

³³ „Kněžská identita je rozlišitelná a vnímatelná pouze uvnitř kněžských vztahů – s Kristem, s kněžským Božím lidem, s biskupem a s ostatními kněžími. Cílem a posláním kněžské ordinace je probouzet kněžství celé církve, celého těla Kristova, a tomuto společnému kněžství sloužit. Ordinované kněžství není jen službou vůči církvi z Kristova pověření, nýbrž je zároveň také službou konanou společně s kněžským lidem (srov. *Lumen gentium* 10)... Jestliže správně porozumíme službě ordinovaného kněze, je třeba

zdůraznit dar předsedání komunitnímu životu a modlitbě. Kněz musí vědět, jak evangelizovat, katechizovat, kázat, modlit se, slavit či rozlišovat, ale především musí vědět, jak všechny pokřtěné svolávat a spojovat ve společenství vzájemné služby... Modely pastorační služby jsou v procesu neustálé proměny a v době radikálních změn, jako je naše doba, je zapotřebí důkladného rozlišování. Ve světle oněch mnoha darů a nároků, které nás vedou k proměně našich pastoračních struktur, může být kněz nejlépe pochopen jakožto *znamení církevního společenství* („a sign of ecclesial communion“). Na základě svátostné ordinace je kněz *znaměním jednoty, apoštolskosti a katolicity* církve, Kristova těla, celého Božího lidu – hlavy i údů.“

- ³⁴ Následující informace jsou převzaty z internetových stránek synodu <http://synod.la-archdiocese.org>.
- ³⁵ Diecéze je relativně mladá, založená v roce 1981, s celkovým počtem obyvatel dvakrát vyšším (přes 1,5 milionu, s 50% hispánců a 30% asiátů) a rozlohou třikrát menší (přes 3 300 km²) než v plzeňské diecézi. Kolem 300 kněží aktivních v pastorační správě 48 farností 3 misie. Odhadovaný počet katolíků je pětikrát vyšší (kolem 600,000) a počet účastníků nedělních mší osmkrát vyšší (kolem 90 000) než v plzeňské diecézi. Zdroj: Webové stránky diecéze; http://www.dsj.org/planning/data_links.htm (stav z roku 2002).
- ³⁶ Diocese of San Jose, “Together in Christ: Planning for the Third Millennium,” Diocesan Pastoral Plan “Renewing the Church” (<http://www.dsj.org/planning/plan.htm>).
- ³⁷ V komentáři k plánovacímu procesu na diecézních webových stránkách čteme: „Hned od doby, kdy biskup McGrath přišel do diecéze jako biskup koadjuktur, věnoval spoustu času navštěvování farností i jednotlivých lidí v diecézi. Byl velmi osloven schopnostmi, nasazením a duchem, na které u těchto lidí narazil. V průběhu celého plánovacího procesu neúnavně zdůrazňoval, že se na věci není hned třeba negativně dívat především jako na něco, co nefunguje. Vždycky spíše zdůrazňoval, že právě teď máme jedinečnou příležitost reflektovat naši situaci a naši budoucnost bez poddání se bezprostřednímu tlaku vyvolaného krizí, který v této době tak často zahluje mnohé církve a jednotlivce.“
- ³⁸ SWOT je zkratka pro Strengths (vnitřní silné stránky: Co tato diecéze přináší širší společnosti? Jaké jsou naše cenné zdroje a poklady?); Weaknesses (vnitřní slabé stránky: Jakým nárokům a problémům diecéze čelí jakožto organizace? Jaké jsou naše slabé stránky?); Opportunities (vnější příležitosti: Co širší společnost nabízí naší diecézi?); Threats (vnější hrozby: Cím nás stav širší společnosti ohrožuje?); <http://www.dsj.org/planning/SWOT.htm>.
- ³⁹ Diocese of San Jose, *Renewing the Church: A Pastoral Plan for the Diocese of San Jose the Catholic Community of Santa Clara County* (http://www.dsj.org/planning/plan/renewing_the_church.htm#org1).
- ⁴⁰ Počet obyvatel této diecéze ležící v centrální Minnesotě je téměř dvakrát nižší (480 000 obyvatel), avšak rozloha diecéze (přes 30 000 km²) je více než třikrát větší než plzeňské. Počet katolíků (148 000) a počet kněží v pastorační službě (105) je zde téměř stejný jako v plzeňské diecézi. V roce 2000 měla diecéze 170 farností (70 samostatných, další pospojované do 24 dvojic a do 6 větších „shluků“). Zdroj: Webové stránky diecéze (stav z roku 2002); <http://www.stclouddiocese.org/planning/diodescript.html>;
- ⁴¹ Diocese of St. Cloud, “Strategic Pastoral Plan: To 2010 and Beyond,” *St. Cloud Visitor* June 8, 2000. Viz také Diocese of St. Cloud, Pastoral Plan Table of Contents; <http://www.stclouddiocese.org/planning/toc.htm>.
- ⁴² Diocese of St. Cloud, “Strategic Pastoral Plan: To 2010 and Beyond”; Diocese of St. Cloud, Pastoral Plan Table of Contents; http://www.stclouddiocese.org/planning/plan_aims_to_help_dieocese.htm
- ⁴³ Howard J. Hubbard, *We Are His People: A Pastoral Letter*, <http://www.rcda.org/welcome.htm>.
- ⁴⁴ Howard J. Hubbard, *We Are God's Priestly People: A Vision for the Church of Albany in the 1990's*, <http://www.rcda.org/welcome.htm>. Další zajímavé texty biskupa Hubbarda: *A Vision for Parish Planning and Re-Structuring* (Origins 25:726-736) a *The Role of Clustering and Collaborative Ministry*, webové stránky *The National Institute for the Renewal of the Priesthood*; <http://www.jknirp.com/hubbard.htm>.
- ⁴⁵ „Opravdový zájem, se kterým byl tento pastýřský list [před deseti lety] přijat a studován, nadšení a nasazení, se kterým jeho vize byla uskutečňována a trvalý proces konstruktivní interakce mezi diecézním centrem a místními farními komunitami, který byl tímto listem nastartován předčily veškerá moje očekávání a byly pro mě osobně zdrojem velké radosti, naděje a síly.“
- ⁴⁶ Poslání farností spatřuje v následujících bodech, které velmi podrobně rozpracovává do konkrétních situací: 1) Modlitba a bohoslužba; 2) Křesťanská formace; 3) Křesťanská služba lásky; 4) Církevní administrace.
- ⁴⁷ *A Letter to the Catholics of North Texas* (<http://www.fwdioc.org/dept/synod/synodindex.htm>).
- ⁴⁸ První diecézní synod diecéze Fort Worth trval necelé dva roky (1999 – 2001). Započal písemným průzkumem názorů několika tisíců katolíků v diecézi. Takto sebraná data byla distribuována do celé diecéze a diskutována na 140 menších farních shromážděních, na která pak v roce 2000 navázalo deset větších shromáždění. V únoru a dubnu 2001 se pak uskutečnila dvě plenární shromáždění s více než 500 delegáty, která zpracovala priority a cíle, kterými by měla být diecéze vedena v nejbližších letech (viz úvod biskupova dopisu, podrobněji viz <http://www.fwdioc.org/dept/synod/synodindex.htm>).
- ⁴⁹ „V této fázi synodálního procesu se nyní ujímám své zodpovědnosti novým způsobem. Píši vám ne jakožto nějaký výkonný manažer zveřejňující nový akční plán, ale jako váš biskup, pověřený Pánem pastýřskou, průvodcovskou, učitelskou a vedoucí službou vůči věřícím Severního Texasu na společné cestě k Otcovu království hlásanému Ježíšem. Proto má zodpovědnost coby biskupa spočívat v tom, abych vám zrcadlil zpět to, co jsme si mezi sebou řekli v průběhu Synodu, abych to interpretoval a abych se pokusil rozlišit, co chce Duch svatý vyjavit skrze naše slova a akce... Plníce tuto úlohu, navrhuji, abychom tento okamžik primárně nechápali jako okamžik organizační, ale liturgický.“
- ⁵⁰ Tyto oblasti nutné konverze jsou: inklusivita a pohostinnost vůči všem; na křtu a biřmování založené povolání všech ke svatosti; celoživotní růst a konverze; zodpovědnost za budoucnost; sebevědomí k nasazení pro spravedlnost ve společnosti.
- ⁵¹ Jsou to: potřeba mládeže být vítanými a uschopňovanými k učednictví; potřeba venkovských farností směrem k rozvoji hlubší misijní, personální i finanční solidarity s městskými; zjištění nedostatečné informovanosti o zdrojích a možnostech, které jsou již nyní k dispozici; zjištění, že silná podpora delegátů Synodu vyjádřená vůči prvním pěti tématickým oblastem dramaticky poklesla v oblasti podpory sociální spravedlnosti a charitní služby.
- ⁵² Cíle jsou rozčleněny do šesti oblastí: 1. Naše povolání k evangelizaci; 2. Naše povolání ke službě; 3. Naše povolání ke svatosti; 4. Naše povolání ke spravedlnosti a milosrdenství; 5. Naše povolání být jednou církví; 6. Naše povolání k předávání víry.
- ⁵³ Srov. například irské diecéze Cashel & Emly (<http://www.cashel-emly.ie/pdr/index.html>) a Elphin (http://elphindiocese.ie/pdo/pdo_pdr.html).
- ⁵⁴ Obě zkušenosti jsou podrobněji popsány v českých překladech některých pastoračních materiálů z obou diecézí, které jsou k dispozici na <http://plzen.cirkev.cz> (TEXTY – PASTORAČNÍ PLÁNOVÁNÍ); zde lze také nalézt inspirativní text z další irské diecéze Clogher o procesu prohlubování a formace kněžského společenství. Další irskou diecézí s dobře rozvinutým pastoračním plánováním je např. diecéze Elphin (http://www.elphindiocese.ie/pdo/pdo_ppg.html).

- 55 Dublinská diecéze zahrnuje hlavní město Irsko (1,3 milionu obyvatel) a některé přilehlé oblasti. Má kolem 200 farností rozdělených do čtyřech pastoračních oblastí spravovaných čtyřmi pomocnými biskupy, 238 kostelů a počet katolíků 1,04 milionu (v Irsku je kolem 95% katolíků, v převážné většině účastnících se nedělní eucharistie (v Dublinu je účast nejnižší, kolem 65%); viz <http://www.catholiccommunications.ie/Dioceses/dublin.html>.
- 56 Podrobnější popis celého procesu a jeho pastoračně-teologických východisek lze nalézt v knize Donalda Harringtona, *Parish Renewal: Reflecting on the Experience* (Dublin: Columba Press, 1997), jejíž první a poslední kapitola je pod názvem *Proces obnovy farností v dublinské diecézi* v českém překladu k dispozici na <http://plzen.cirkev.cz> (TEXTY – PASTORAČNÍ PLÁNOVÁNÍ). Přehled o centrálních aktivitách PDR je pak možno nalézt na jejich vlastních webových stránkách <http://www.pdr.dublindiocese.ie>.
- 57 V roce 1997 se do tohoto procesu zapojilo kolem poloviny z dvou set farností v diecézi.
- 58 Samozřejmě včetně možnosti, kdy některé farnosti používají pro svoji pastorační obnovy některé speciální pastorační přístupy založené třeba na spiritualitě některých nových církevních hnutí nebo na předem připravených obnovných programech.
- 59 Je zajímavé, že v dublinské diecézi je poměrně málo klasických farních pastoračních rad. Jejich roli většinou zastává skupina zvaná „Core Group“, což je jakási spíše neformální a pružná koordinační skupina se kterou farář spolupracuje při vedení farnosti. Některé takovéto skupiny časem získávají oficiálnější charakter a pevnější strukturu nebo se dokonce transformují do podoby oficiální farní pastorační rady. K tématu farních rad doporučuji článek Donalda Harringtona, *Farní pastorační rady: Problémy a trendy*, který je k dispozici na <http://plzen.cirkev.cz> (TEXTY – PASTORAČNÍ PLÁNOVÁNÍ).
- 60 Diecéze Kilmore se nachází na hranicích Irsko a Severního Irsko, na území hrabství Cavan a Leitrim (Irská republika) a zčásti na území hrabství Fermanagh (Severní Irsko). Skládá se ze 36 farností rozdělených do 4 vikariátů a má 95 kostelů. V diecézi, kde žije necelých 55 tisíc katolíků, působí v pastorači kolem osmdesáti kněží, dva generální vikáři a jeden biskup. Zdroj: www.kilmorediocese.ie a <http://www.catholiccommunications.ie/Dioceses/kilmore.html> (stav z roku 2002).
- 61 Kněží diecéze se tehdy spolu s biskupem rozhodli, že jeden z kněží má být na plný úvazek jmenován koordinátorem procesu pastorační obnovy v diecézi a že má být vytvořena diecézní skupina laiků, řeholníků a kněží, která by spolupracovala s biskupem na iniciování a podpoře tohoto procesu obnovy. Za tímto účelem bylo vyškoleno 23 laiků, kteří pak v jednotlivých farnostech nabízeli uspořádání programu, který se skládal ze série šesti večerů a byl chápán jako iniciace dlouhodobějšího procesu pastorační obnovy ve farnosti, který měl pokračovat i po skončení programu. Program byl postaven po vzoru semináře „Called by Name“ používaném v procesu Parish Development and Renewal v dublinské diecézi. Témata jednotlivých večerů byla následující: 1. Změna a církev; 2. Bůh lásky; 3. Povolání všech členů Božího lidu; 4. Farnost jako společenství; 5. Misie mezi Božím lidem; 6. Výhledy. Program s poměrně velkým úspěchem uskutečnil ve 26 z celkem 36 farností diecéze, ačkoli ne ve všech farnostech se podařilo v takovémto setkávání pokračovat i po skončení programu. Jako největší slabina pak byl zpětně identifikován fakt, že nebyly k dispozici žádné materiály, které by farnostem pomohly pokračovat v započaté cestě pastorační obnovy. Na toto uvědomění pak navázal návrh na uspořádání pastoračního kongresu (viz dále).
- 62 Podrobnější popis celého procesu vzniku Pastoračního plánu je možné nalézt na webové stránce diecéze (www.kilmorediocese.ie) pod odkazem „Pastoral Development“ – „Development“ a dalšími příslušnými odkazy. Širší rozvedení pastoračně-teologických východisek celého procesu je popsáno v článku Liama Kellyho, *Pastorační plánování v Irsku: Zkušenosti z diecéze Kilmore*, k dispozici na <http://plzen.cirkev.cz> (TEXTY – PASTORAČNÍ PLÁNOVÁNÍ). Na základě tohoto článku je také zpracován následující souhrn. Autor článku vidí následující čtyři rozměry jako klíčové pro jakékoli pastorační plánování: MODLITBA, NASLOUCHÁNÍ, PLÁNOVÁNÍ a AKCE.
- 63 Účelem tohoto kongresu bylo: 1) Vytvořit fórum, kde by se mohli společně setkat kněží, řeholníci a laici z celé diecéze a diskutovat důležitá témata týkající se církve v diecézi v současné době; 2) Poskytnout biskupovi a kněžím příležitost k naslouchání názorům a starostem laiků ve vztahu k církvi a jejímu poslání dnes; 3) Identifikovat důležité oblasti a priority, na které by se církev v diecézi Kilmore měla zaměřit v průběhu příštích pěti let; 4) Položit základy ke vzniku Diecézní pastorační rady složené z laiků, řeholníků a kněží.
- 64 Podle konstitucí (viz webová stránka diecéze www.kilmorediocese.ie pod odkazy „Pastoral Development“ – „Development“ – „Diocesan Pastoral Council“) se nemá Diecézní pastorační rada skládat z více než 20 členů. Její složení je: diecézní biskup; jedena žena – laička, jeden muž – laik a jeden kněz (vždy tedy po třech členech z každého ze čtyř vikariátů diecéze; navíc jeden z oněch dvou laiků za vikariát má být ve věku 18 – 25 let); dvě řeholnice a jeden řeholník (reprezentující řeholní komunity v diecézi); generální vikář; koordinátor procesu pastorační obnovy.
- 65 Farní pastorační rady (včetně jejich stanov) jsou popsány na diecézní webové stránce pod odkazy „Pastoral Development“ – „Development“ – „Diocesan Pastoral Council“ (www.kilmorediocese.ie).
- 66 Text homilie místního biskupa Leo O'Reillyho při této slavnosti je možné nalézt na webové stránce diecéze pod odkazy „Home“ – „From the Bishop's Desk“ – „24 03 02“ (www.kilmorediocese.ie).
- 67 Celý text Pastoračního plánu (včetně úvodního poselství diecézního biskupa) je možné nalézt na webové stránce diecéze pod odkazy „Pastoral Development“ – „Development“ – „Pastoral Plan for the Diocese Kilmore“ (www.kilmorediocese.ie).
- 68 Informace o Diecézním pastoračním centru je možné nalézt na webové stránce diecéze, pod odkazy „Pastoral Development“ – „Diocesan Pastoral Centre“ (www.kilmorediocese.ie).
- 69 Catholic Bishops' Conference of England and Wales, *The Sign we Give: Report from the Working Party on Collaborative Ministry* (Chelmsford: Matthew James Publishing, 1995).
- 70 John O'Shea, Declan Lang, Vicky Cosstick and Damian Lundy, *Parish Project: A Resource Book for Parishes to Review their Mission* (London: HarperCollins Religious, 1992).
- 71 Z dalších pastoračně plánovacích procesů viz také například diecézi Lancaster (<http://www.lancasterdiocese.org.uk/newstart>) a velmi zajímavou aktivitu průzkumu farností z hlediska evangelizace připravenou Catholic Missionary Society (<http://www.cms.org.uk/research>).
- 72 Viz Petr Hruška, „*Hodte síť na pravou stranu lodí: Pastorační plánování v církevních dokumentech*“, k dispozici na <http://plzen.cirkev.cz>, (TEXTY – PASTORAČNÍ PLÁNOVÁNÍ).
- 73 „Některé diecéze prošly takovýmto procesem jednorázově a pak se soustředily na realizaci jeho závěrů na místních úrovních. Jiné diecéze organizují jakýsi průběžný cyklus konzultací a setkání každý rok či každé dva roky, nebo dokonce ještě častěji.“ *The Sign We Give*, 39.
- 74 „Program má svůj konkrétní počátek a konkrétní konec. Proces však nemá konec – jeho účelem je doprovázet určitou farnost na její vlastní cestě, která započala již v dávné minulosti a předpokládá se, že bude pokračovat ještě dlouho do budoucna. Dobré programy však mohou být důležitou pomocí na určitých úsecích této cesty.“ *Parish Project*, 14.

- ⁷⁵ Následující informace jsou založeny na dvou dokumentech biskupa z Portsmouth: Crispian Hollis, "Collaborative Ministry," Bishop Hollis' opening address to the Joint Council of Priests and Laity of Portsmouth diocese, 20 October 1995 (<http://www.tasc.ac.uk>) a Crispian Hollis, "Organising for Communion and Mission," A proposal by Bishop Crispian for the restructuring of the 'Diocesan Curia' (souhrn na <http://www.portsmouth-dio.org.uk/Organising.html>); viz také stránky diecézního oddělení pro kooperativní pastorační http://portsmouth-dio.org.uk/curia/collaborative_ministry.htm.
- ⁷⁶ Toto rozhodnutí bylo diecézním biskupem komentováno následovně: „Mnozí v diecézi mají zkušenost, že diecézní setkání jsou vnímána jako účelnější a konstruktivnější, jestliže se při nich setkávají pohromadě jak kněží, tak laici... Časy, kdy projednávání různých záležitostí, hledání směru, rozhodování, pastorační plánování a realizace pastoračních strategií mohlo být vyhrazeno výlučně pro kněze a biskupa, jsou nenávratně pryč... Mojí nadějí vždy bylo, že, dříve či později, Kněžská rada a Rada laiků budou dříve či později schopné se spojit a zformovat nový styl Diecézní pastorační rady.“ Crispian Hollis, "Collaborative Ministry," Bishop Hollis's opening address to the Joint Council of Priests and Laity of Portsmouth diocese, 20 October 1995 (<http://www.tasc.ac.uk>).
- ⁷⁷ V tomto dokumentu Biskup Hollis prohlásil: „Dvě důležitá slova tvořila neustále jakýsi podtón všeho, co jsem v posledních letech říkal a tato slova přesně vyjadřují to, o čem jsem přesvědčen, že by církev měla být. Církev má být *communio* (společenství), které má své jedinečné *missio* (poslání)“ (str. 2). Viz shrnující článek: Crispian Hollis, "Organising for Communion and Mission," <http://www.portsmouth-dio.org.uk/Organising.html>.
- ⁷⁸ Souhrn tohoto dokumentu lze nalézt v předchozí poznámce uvedeném shrnujícím článku.
- ⁷⁹ Diecézní kurie má být „ve službě společenství podporou diecézní vize; uschopňováním a usnadňováním práce jednotlivých farností; potvrzováním a podporou práce laiků a kléru poskytováním zdrojů a formace; provázením služby kněží a jáhnů směrem k jasným prioritám; umožňováním lepší komunikace; povzbuzováním ke vzájemné důvěře; respektováním církevního i civilního práva“; Crispian Hollis, "Organising for Communion and Mission".
- ⁸⁰ Diecézní kurie má být „podněcovatelkou misie tím, že bude více vizionářská; rozlišující mezi evangelizací a administrací – kde je to druhé ve službách toho prvního; usilovně se snažící podporovat farnosti v jejich službě v „první linii“; připraveností k dynamické pružnosti a přizpůsobení se za účelem reagování na měnící se potřeby místní církve“; Crispian Hollis, "Organising for Communion and Mission".
- ⁸¹ Diecézní kurie má být „modelem spolupráce tím že povzbuzuje ke kooperativnímu stylu práce a sama je kooperativní ve všech svých úrovních; vyzařuje smysl pro jednotu a společné poslání skrze efektivní komunikaci a kooperaci; existuje v podobě, která je jednoduchá, oprostěná od všech zbytečností; dělí se o společné budovy a kanceláře; pracuje v harmonii; je ochotná být subjektem pravidelné organizační supervize a monitoringu práce; zajišťující jistotu v zaměstnanosti těm, kteří jsou diecézí zaměstnáváni“; Crispian Hollis, "Organising for Communion and Mission".
- ⁸² Na základě této reformy, biskupův podíl na Kristově službě učit a posvěcovat má být podporován pěti odděleními diecézní kurie: oddělení pro misii; oddělení pro katechezi; oddělení pro liturgickou službu; oddělení pro kooperativní pastorační; oddělení pro školní etiku a personalistiku. Tři další oddělení mají podporovat biskupův podíl na Kristově pastýřském poslání: oddělení pro řízení církevních škol; oddělení pro ekonomiku a finance; oddělení pro liturgické a historické budovy.
- ⁸³ Cormac Murphy-O'Connor, Pastoral Letter „At Your Word, Lord“; <http://www.rcdow.org.uk/archbishop/plet1002.htm>.
- ⁸⁴ Jan Pavel II., *Novo millennio ineunte: Apoštolský list na závěr Jubilejního roku 2000* (Praha: Sekretariát České biskupské konference, 2001); k dispozici také na http://tisk.cirkev.cz/gfx/attachments/hq259_60%20Novo%20millennio.rtf.
- ⁸⁵ Jejím jádrem je přesvědčení, že „ona odpověď“ na Boží výzvu se musí realizovat v každém společenství a v každé farnosti v celé diecézi“ a že „každá obnova musí zahrnovat to, co je v srdci katolické víry: modlitbu, nedělní mši, slavení svátostí, naslouchání Božímu slovu a rozvoj našich společenství víry uvnitř našich farností.“ Murphy-O'Connor, „At Your Word, Lord“.
- ⁸⁶ Následující informace i citáty jsou převzaty z článku Eleny Curti, „A Church in Twilight“, *The Tablet*, 16 November 2002, str. 34 – 35.
- ⁸⁷ Program RENEW byl ve větší či menší míře použit ve všech diecézích v USA a rozšířil se do 19 dalších zemí. Mezinárodní organizací rozvíjející dále tento program a podporující jeho aplikaci v dalších zemích je „Renew International“; <http://www.renewintl.org>.
- ⁸⁸ Tento proces na obnovu vnitřního života farností skrze setkávání v malých společenstvích je doplněn důrazem na podporu evangelizace směrem k širší společnosti. To se mimo jiné ve westminsterské diecézi projevilo kardinálovým rozhodnutím nahradit *Catholic Missionary Society* (založené na práci rezidenční komunity a dalších spolupracovníků zaměřené na organizaci farních misí) jakousi personálně menší, ale v rozsahu a záběru pružnější poradenskou agenturou, která by měla povzbuzovat a podporovat rozvoj evangelizace založené na službě samotných farností. Na stránkách *Catholic Missionary Society* (<http://www.cms.org.uk>) je možné kromě základních informací o činnosti této společnosti také nalézt velmi inspirativní zprávu o stavu evangelizace ve Velké Británii (včetně užitečných formálních pomůcek k průzkumu farností).
- ⁸⁹ Jezuitský teolog John McDade, představený londýnské Heythrop College, na tyto obavy reagoval následujícím komentářem: „Přemýšlím o tom, jestli takovéto a podobné obavy nebo zdřáhání přijmout Renew nejsou založeny ani tak na našich výhradách k tomuto programu jako takovému, ale spíše na naší obavě, že ho nebudeme schopni úspěšně doprovázet protože, jak se zdá, duchovní obnova druhých je závislá na naší vlastní duchovní připravenosti. A možná, že právě v tom nemáme moc sebedůvěry.“ Citováno podle výše zmíněného článku Eleny Curti, „A Church in Twilight“.
- ⁹⁰ Louis Mauvais, „Pastorale Neustrukturierungen in Frankreich: Das Beispiel der Erzdiözese Besançon“, *Theologisch-praktische Quartalschrift* 147,2 (1999) 163-170. Tento článek, na kterém je založen i níže uvedený souhrn procesu pastorační restrukturalizace v diecézi Besançon, je v češtině k dispozici na <http://plzen.cirkev.cz> (TEXTY – PASTORAČNÍ PLÁNOVÁNÍ).
- ⁹¹ Petr Hruška, „Hodte síť na pravou stranu lodí“: *Pastorační plánování v církevních dokumentech* (k dispozici na <http://plzen.cirkev.cz> (TEXTY – PASTORAČNÍ PLÁNOVÁNÍ)).
- ⁹² Francouzská biskupská konference, *Pozvat současnou společnost k životu z víry: Dopis francouzským katolíkům*, zpráva připravená Mons. Claudem Dagensem a přijatá plenárním zasedáním francouzských biskupů, z francouzštiny přeložil Josef Jelínek (Kostelní Vydří: Karmelitánské nakladatelství, 2003). Originální vydání: *Proposer la foi dans la société actuelle: Lettre aux catholiques de France* (Paris: Les Éditions du Cerf, 1996).
- ⁹³ Zatímco rozloha diecéze Besançon je téměř stejná jako rozloha diecéze plzeňské (10 000 km²), počet obyvatel (žijících převážně na venkově) je nižší (něco přes 500 000). V diecézi je jedno větší město (Besançon) a několik středně velkých měst. Původní pastorační struktura spočívala v 10 pastoračních oblastech, 36 vikariátech a 771 farnostech (s počtem obyvatel mezi 20 tisíci a pouhými patnácti). Farnosti byly spravovány asi 350 kněžími v aktivní službě (s průměrným věkem 69 let). Někteří z těchto kněží

spravovali tři, čtyři, nebo dokonce i deset excurrento farností aniž by změnili styl své pastorační služby. Později byly některé z těchto farností spravovány pastoračními týmy laiků moderovanými určeným knězem (podle can. 517, par. 2 CIC). Zdroj: Článek uvedený v předchozí poznámce.

⁹⁴ Tento proces, který aktivizoval kolem 10 000 lidí, obsahoval dotazník o hlavních oblastech života církve, vzdělávací aktivity zaměřené na koncilové dokumenty, 21 pracovních skupin a roční duchovní přípravu.

⁹⁵ Konzultace, odborné průzkumy a farní dotazníky během této fáze zahrnovaly jak otázky klasicky pastorační, tak i sociologické, kulturní, ekonomické a geografické, to vše samozřejmě podrobené kvalitní teologické reflexi.

⁹⁶ Tyto první „architektonické linie“ byly následující: 1) ustanovení 66 „pastoračních jednotek“ ve 13 vikariátech místo původních 771 farností v 36 vikariátech (tyto „pastorační jednotky“ se pak později měly stát kanonickými farnostmi); 2) jmenování „koordináčních pastoračních týmů“ o průměrné velikosti o sedmi členech (jeden kněz jakožto moderátor s jurisdikcí faráře a další kněží, jáhni a laici); 3) pouze jedna farní pastorační rada a pouze jedna ekonomická rada farnosti pro jednu „pastorační jednotku“; 4) jedna „vikariátní pastorační rada“ v každém vikariátu; 5) „farní kontaktní místa“ v každé větší vesnici.

⁹⁷ Podle generálního vikáře musí být ještě nalezeny vhodné cesty, jak do tohoto procesu hlouběji zapojit nová církevní hnutí a komunity, stejně tak jako způsob vhodné pastorační restrukturalizace pro diecézní středisko Besançon.

⁹⁸ Diecéze Rottenburg-Stuttgart je se svými více než 2 miliony katolíků v 1 050 farnostech a 44 vikariátech jednou z největších německých diecézí. V diecézi je aktivních 960 kněží (včetně 162 řeholních), 113 stálých jáhnů, 177 pastoračních referentů a 270 farních referentů. Zdroj: Webové stránky diecéze Rottenburg-Stuttgart; <http://www.drs.de> (stav z roku 2002).

⁹⁹ Diecéze Rottenburg-Stuttgart, „Pastorační perspektivy v diecézi“, český nedatovaný překlad německé předlohy, k dispozici na biskupství plzeňském.

¹⁰⁰ Tj. nedostatek spolupráce, spoluzodpovědnosti a komunitární dimenze ve farnostech apod.

¹⁰¹ Hlavní rysy této nové perspektivy načrtnuté v uvedeném materiálu mohou být sumarizovány takto: probuzení osobního povolání každého pokřtěného; pastorační, duchovní a kněžská spoluzodpovědnost každé farnosti jakožto celku; nová evangelizace ve všech oblastech včetně restrukturalizace svátostné služby; obnovené pochození pastorační a pastoračního vedení v církvi; obnovená podoba církve a jejích farností: církev jakožto *communio*, zaměřená na Boží království, nacházející cestu od údržby k misi, od pastorační jakožto výlučné aktivity ordinovaných kněží k pastorační jakožto aktivitě celé církevní komunity.

¹⁰² Oblast rezenské diecéze je 1,5krát větší než diecéze plzeňské (téměř 15 000 km²), celkový počet obyvatel je dvakrát vyšší (1,6 milionu), s 83% podílem katolíků. Diecéze má 770 farností ve 33 vikariátech a 8 pastoračních regionech. 242 z těchto farností nemají svého sídelního kněze. V diecézi slouží téměř 1 000 kněží (včetně 107 řeholních), 72 stálých jáhnů, 102 pastoračních asistentů a 127 farních asistentů. Zdroj: Webové stránky diecéze; <http://www.kath.de/bistum/regensburg> (stav z roku 2002).

¹⁰³ Diocese of Regensburg, „Pastorale Planung 2000 im Bistum Regensburg“, *Bistum Regensburg*, <http://www.kath.de/bistum/regensburg/html/pastoraleplanung1.htm>.

¹⁰⁴ „Úkolem kooperativní pastorační je prohloubit vědomí, že všichni věřící společně tvoří církev a že každý z nich může efektivně přispívat k životu farní obce. Takovýto styl služby má zdůraznit, že pastorační se může uskutečňovat pouze ve společenství s celou farní obcí, že není výlučným úkolem „plnouvazkových“ pracovníků a že podstatně spoléhá na nejrůznější způsoby dobrovolné spolupráce všech farníků. Proto je nezbytné, aby co nejvíce lidí ve farní obci našlo život v víře, odhalilo svá charismata a bylo připraveno ke spolupráci. Právě toto má být viděno jako specifická zodpovědnost těch, kdo v církvi zastávají vedoucí role.“ „Pastorale Planung 2000“, No. 2.1.

¹⁰⁵ A to v různých kombinacích možností na základě can. 526 par. 1 a can. 517 par. 1 a 2 CIC.

¹⁰⁶ Pasovská diecéze se rozkládá na ploše 5.442 km² a v roce 2001 měla přes 520.000 katolíků. Slouží v ní necelých 300 kněží v aktivní pastorační službě, přes 100 v důchodu, 15 stálých jáhnů, přes 50 misionářů, 70 pastoračních referentů či referentek a 50 farních asistentů či asistentek; v diecézi žije skoro 1.000 řeholnic a 165 řeholníků (stav 2003 podle <http://www.bistum-passau.de/statistisch/daten.html>).

¹⁰⁷ Viz <http://www.pastoralplan.de>; déle použité informace mají svůj zdroj (pokud není uvedeno jinak) na těchto webových stránkách.

¹⁰⁸ Podle toho, co proniklo na veřejnost, se zdá, že vatikánská kritika obsahovala především varování před nebezpečím, že by liberální a humanisticky ovlivnění účastníci bohoslužeb mohli při takovýchto synodálních konzultačních procesech mít přílišný vliv na rozhodování v diecézi. Záhy poté, když biskup Eder podával svoji povinnou rezignaci ke svým 75 letům věku, tato rezignace byla (i přes jeho velmi dobré zdraví) nečekaně rychle přijata a za diecézního biskupa byl od roku 2002 jmenován Wilhelm Shraml, dosavadní pomocný biskup v Regensburgu (podle Zulehnera známý svoji tradicionalistickým a autoritářským přístupem). Ačkoli nový biskup formálně pastorační plán akceptoval, během svého prvního roku působení rozpustil pracovní skupinu, která byla jeho předchůdcem jmenována s úkolem pomoci s jeho realizací. Přes veškeré snahy se Paulovi Zulehnerovi nepodařilo biskupa přesvědčit, aby vatikánské výhrady zveřejnil a spolu s diecézními poradními orgány k nim zaujal nějaké jasné stanovisko, aby se podle toho mohl případně plán přizpůsobit. Mnohým se dnes zdá, že celkový vývoj v diecézi svědčí o tom, že ačkoli formálně akceptován, bude diecézní plán použit spíše jako určitý kolorit pro návrat ke spíše autoritativnímu způsobu vedení diecéze a organizace pastorační. Všechny tyto informace jsou založeny na materiálech dostupných z internetových stránek vídeňského pastoračního teologa Paula M. Zulehnera (<http://www.pastoral.univie.ac.at>), jednoho z teologů, kteří se na vzniku pastoračního plánu aktivně podíleli; viz články „Aufbrechen oder untergehen“, „Rückbau synodaler Elemente“, „Ein Pastoralplan im Bischofwechsel“ a „Curtailling the participatory Church“, který také vyšel v *Tablet* (Mai 2003).